

DESCRIPCIÓN DE OBJETOS DE PLATA DE LA PARROQUIA DE SAN JUAN BAUTISTA DE HITA (GUADALAJARA)

Ángel Romera Martínez

Resumen: El presente trabajo describe las características morfológicas y estilísticas que definen a varios elementos de platería pertenecientes a la Parroquia de San Juan Bautista de Hita (Guadalajara); con el fin de aportar estos datos a la amplia nómina de elementos estudiados, en el ámbito de la provincia, por investigadores de la más alta cualificación.

Palabras clave: Historia del Arte en Tierras de Guadalajara. 7.03.19 / Historia de la Iglesia. 946.19.1 / Orfebrería. 7.03.19.5.

Los objetos de orfebrería realizados en plata constituyen, por lo general, una parte importante del patrimonio artístico que a lo largo de los tiempos han atesorado la mayoría de las parroquias y demás instituciones religiosas. En el transcurrir del tiempo ha sido frecuente que estas obras de arte, bajo el amparo y protección de las iglesias, han sufrido toda suerte de avatares y vicisitudes que, en algunos casos, han tenido como resultado la desaparición de estos objetos y, en otros, el deterioro y la mutilación de la calidad artística de los mismos. Una consecuencia de esto es que, en la actualidad, tenemos noticias de la anterior existencia de determinadas piezas, y de las características artísticas que estas tenían, gracias a las referencias que de las mismas se reflejaron en los “Libros de Fábrica” de las parroquias, en los inventarios de bienes y objetos de arte que éstas realizaron en su día, o bien, mediante los documentos que sobre su diseño y realización, o sobre sus reparaciones, fue necesario extender por parte de los orfebres o tasadores. En este trabajo pretendemos dejar constancia, a modo de reseña documental o inventario, de algunas de las piezas y de sus características más significativas pertenecientes a la parroquia de San Juan Bautista de la villa de Hita (Guadalajara).

Las obras de orfebrería que, en tiempos pasados, constituían una parte destacada del patrimonio de las distintas parroquias y conventos de Hita, podemos suponer

que serian numerosas, dadas las características históricas de la villa y su vinculación con la rama principal de la familia Mendoza, varios de cuyos miembros ejercieron el mecenazgo en las distintas instituciones religiosas presentes en sus territorios¹. El conjunto de estas obras habrá sufrido todo tipo de convulsiones y vicisitudes (saqueos, desamortizaciones, guerras, etc.) de forma paralela a las padecidas por el propio pueblo en su dilatada historia.

En la actualidad, y por iniciativa de su actual párroco², la totalidad de estos objetos, se halla debidamente custodiado con el fin de poder evitarles posibles daños o expolios. El conjunto de los objetos base del presente trabajo está compuesto por seis piezas: un copón y cinco cálices.

ANTIGÜEDAD DE LAS PIEZAS

Como característica general para el conjunto de las seis piezas, en cuanto a su antigüedad, es la pertenencia a un periodo de tiempo que, en nuestra opinión, abarca desde la segunda década del S- XIX, hasta mediados del mismo.

En alguno de los casos la datación de las piezas ha resultado sencilla, ya que estas presentan marcas de platero y punzón de contraste, con referencia de fechas. En los casos en que las piezas no presentan marcas, la datación la hemos determinado, de forma aproximada, estableciendo un paralelismo entre estas piezas y otras de similares características morfológicas y de ornamentación, de las que sí existe datación, y que hemos documentado en estudios monográficos, tanto de Guadalajara³, como de otros lugares⁴; y mediante la bibliografía especializada.

DESCRIPCIÓN DE LAS PIEZAS

En la descripción de estos objetos, a cada uno de ellos se le ha asignado un número para su identificación. Todas las piezas están representadas mediante su correspondiente *lámina*; en los casos que hemos considerado oportuno, aparecen detalladas las labores que realzan la imagen y realización de estos objetos. Acompaña también al presente trabajo una *figura* en la que se aprecian las distintas marcas que presentan algunas de las piezas, así como la posición original de estos caracteres sobre las piezas que las portan. Para cada una de las piezas se hace referencia a los atributos más significativos de las mismas, mediante los cuales creemos que quedan correctamente definidas las mismas.

1. Copón (Lámina-I).- Plata en su color, en la parte externa, y dorada al interior tanto de la copa como de la tapa. Altura sin tapa; 17,5 cm.; altura total, sin contar la cruz que remata la tapa, 19,2 cm.; diámetro de la copa y tapa, 9,6 cm. Buena conservación en su conjunto, únicamente la cruz que adorna la tapa se encuentra ligeramente doblada.

Copa semiesférica lisa y achatada en la parte inferior. Astil troncocónico de perfil cóncavo y moldurado. El nudo es de perfil campaniforme con gruesa moldura en la

parte superior, que se adorna mediante una gruesa de cenefa de hojas ensartadas; en el tercio inferior presenta una moldura a base de esterilla poco pronunciada, se remata el nudo con un contario de bolas a la que sigue un gollete que da inicio al pie. En conjunto, el astil y el nudo toman forma de jarrón. El pie es circular y está compuesto por una primera parte troncocónica de perfil curvo, un segundo escalón de perfil convexo y un tercer cuerpo que remata en pestaña recta.

Los perfiles de esta pieza se hallan realizados mediante labores de distintos tipos, entre las que destacan hojas de laurel entrelazadas, jaquelados, ochos entrelazados, etc, según muestra el detalle de la Lámina - I-a.

Presenta marcas en la cara externa de la pestaña vertical del pie, apreciándose las siguientes: Escudo coronado con oso y madroño/18. Castillo de tres torres/17. VARGA_, frustra. (Figura 1 - a).

Además presenta burilado en la parte interior del pie, coincidiendo con la zona del mismo en que aparecen las marcas; consistente en un trazo simple, a modo de arañazo, de 4,0 cm. de longitud.

La datación de este copón queda fijada por las marcas que presenta. Se trata de una pieza realizada en Madrid en 1.817. El artífice de la misma es el platero Manuel Ignacio Vargas Machuca, (hijo del también platero Manuel Timoteo Vargas), el autor ejerce de platero en la Villa y Corte hasta bien entrado el S - XIX⁵.

2. Cáliz (Lámina-II).- Plata en su color en la parte externa, y dorada al interior de la copa. Altura total de la pieza, 24 cm.; diámetro de la copa, 7,6 cm.; diámetro de la base del pie, 14,2 cm. La conservación general de la pieza es buena.

La superficie de la copa es lisa y está dividida en su mitad mediante moldura muy definida, rematada por contario de pequeñas esferillas; la parte superior de la copa es ligeramente acampanada. El astil es troncocónico y está moldurado en su zona media. Presenta nudo de perfil campaniforme con ancha moldura recta que porta decoración incisa de ochos entrelazados; así mismo, en la mitad del perfil curvo, presenta un fino contario similar al de la copa; el nudo está precedido de un cuello de menor diámetro con perfil de media caña. Lámina II-b. El pie, que también es circular, esta formado por un primer tramo troncocónico de perfil curvo, que termina en un escalón o zócalo, el cual da inicio al segundo tramo del pie, de perfil convexo, que está limitado por una estrecha zona plana y que remata en el borde vertical del mismo.

En la parte externa de la pestaña recta del pie presenta las marcas siguientes: Escudo coronado con oso y madroño/15. Castillo de tres torres/17. COLOM--, frustra el resto del nombre (Figura 1 - b).

Presenta burilado en la parte interior de la pestaña del pie, situado a 90° con relación a las marcas; consiste en un trazo en forma de dientes de sierra, con una longitud de 4,5 cm. y de 0, 2 cm. de ancho.

Atendiendo a las marcas que presenta, este cáliz fue realizado en Madrid en 1.815. El orfebre que lo elaboró fue Gaspar de Colombí, quien en 1.817 fue nombrado Platero Broncista de las caballerizas del Infante D. Carlos⁵.

3. Cáliz (Lámina-III).- Plata en su color en la parte externa y dorada en la parte interna de la copa. Altura total de la pieza 23,5 cm.; diámetro de la copa 7,4 cm.; diámetro del pie 12,9 cm. El estado de conservación de la pieza es bueno.

La copa, que es cilíndrica y de superficie lisa, presenta el borde acampanado. El astil es troncocónico y está moldurado, con un fino contario de perlas, en el tercio superior del mismo. El nudo, que es de los *de tipo de jarrón*, presenta una ancha moldura con decoración en relieve a base de ramos de hojas; este, está rematado por un cuello de menor diámetro, de perfil curvo y limitado por una moldura con débil labor de sogueado. El pie es circular y consta de tres zonas: la superior troncocónica, de perfil curvo, que termina en una zona plana, limitada por una labor de palmetas incisas, que la separa de la segunda zona; esta, es de perfil convexo y se encuentra limitada por una labor de esterilla o jaquelado; finalmente, el borde propiamente dicho, es una pestaña ligeramente oblicua hacia el exterior. Láminas -III a y III b.

No presenta ningún tipo de marca, ni trazo de burilado. Al carecer de marca no podemos establecer una datación precisa de la pieza. En base a su paralelismo con otras de datación definida, (entre ella el Cáliz-2-Lámina II); podemos estimar que este objeto fue realizado en el primer tercio del S-XIX. Igualmente, por este motivo, no podemos conocer el orfebre que la labró.

4. Cáliz (Lámina-IV).- Se trata de un “Cáliz Limosnero” de plata en su color, dorado en el interior de la copa, con una altura total de 25,2 cm.; diámetro de la copa de 7,5 cm., y diámetro del pie de 14,3 cm. Presenta muy buena conservación.

La copa es cilíndrica, lisa y ligeramente acampanada en el borde. El astil es troncocónico, de perfil curvo, que presenta una moldura de media caña en el tercio superior. El nudo presenta, en su parte superior, una ancha moldura lisa, con las aristas ranuradas; la parte inferior de este nudo es un tronco de cono invertido, de perfil débilmente curvo, que está rematada por un cuello moldurado, de menor diámetro, que da paso al pie. Este está compuesto de tres zonas: la primera troncocónica rematada en una amplia superficie, casi plana y con borde vertical sobre el que está grabada una inscripción en latín alegórica al reinado de Fernando VII; la segunda zona del pie está formada por una moldura de perfil convexo; finalmente, la zona inferior está compuesta de una parte plana, a modo de escalón, que lleva inscrita una leyenda en castellano con referencia al Limosnero Mayor del reino; este escalón se remata con una pestaña vertical.

En la pestaña del pie, por la parte externa presenta las marcas siguientes: Escudo coronado con oso y madroño/30. Castillo de tres torres/30 BLAZQ---, frustra el resto del nombre (Figura 1-c). No se localiza ningún trazo de burilado.

Se trata de un Cáliz Limosnero, y como tal lleva las inscripciones que acreditan su donación. En este caso las leyendas y grabados que porta la pieza son:

En la parte plana de la zona superior del pie.- Escudo real de Fernando VII; en el borde vertical de esta zona, la leyenda “FERDINANDUS VII HISP. ET IND. REX REGL. REGUM OBTULIT”.

En la parte plana del escalón vertical del pie “SIENDO PATRIARCA DE LAS INDIAS EL EXMO. SR. DN. ANTONIO ALLUÉ Y SESÉ. LIMOSNERO MAYOR DE S. M. AÑO DE 1.832”⁶.

En los dos casos el inicio y final de las leyendas está acotado mediante dos ramas de laurel cruzadas. Lámina IV-a.

La precisión para la datación de la pieza viene dada por las marcas que presenta en su zócalo. Se trata de un cáliz realizado en Madrid en 1.830. Posteriormente se le

añadirían las inscripciones relativas a la donación. El orfebre que lo labró fue Manuel Blázquez, quien estuvo encargado de la realización de estos de cálices hasta 1.837.

5. Cáliz (Lámina-V).- La copa de este cáliz es de plata sobredorada, el resto de la pieza es de bronce dorado; la altura total de la pieza es de 23,3 cm.; el diámetro de la copa es de 7,8 cm. y el del pie es de 12 cm. La conservación es buena en general, únicamente presenta un golpe, con deformación, en el borde de la copa; el dorado, en las partes que son de bronce, está perdido en amplias zonas. La copa muestra al exterior dos zonas perfectamente diferenciadas; la superior, que es lisa y débilmente acampanada, con el borde abierto hacia el exterior; la parte inferior está compuesta por dos series de ocho hojas de laurel cada una, alternadas entre si y fuertemente nervadas. El astil está formado por dos cuerpos de perfiles curvos, separados por una estrecha moldura de media caña o toro. El nudo es de perfiles rectos, cilíndrico en su parte superior y troncocónico en la inferior, que está precedida de un cuerpo de menor diámetro que da paso al pie. El pie es cilíndrico y está compuesto de una primera zona de perfil convexo, limitada por un contario de esferas, que se repite para limitar una segunda zona, que también es de perfil curvo y débilmente convexo; por último, el borde o zócalo, que es recto.

No se localizan marcas ni muestras de burilado, por lo que no podemos precisar la datación. Su tipología, especialmente la copa, se aparta de las tendencias más usuales en la decoración, dentro del conjunto de los objetos descritos en este trabajo; por lo que respecta al astil y el pie, estableciendo cierto paralelismo con otras piezas estudiadas en la bibliografía especializada⁸, nos aportaría una probable datación que la situaría en torno al primer tercio del S-XIX.

6. Cáliz (Lámina-VI).- Plata en su color, dorada en el interior de la copa y la parte exterior del borde; la altura total es de 24,2 cm.; el diámetro de la copa es de 8,9 cm. y el diámetro del pie es de 14,7 cm.; la conservación general de la pieza es buena. La copa está dividida en su parte media por una moldura muy fina o listel; siendo de perfil recto la subcopa inferior, mientras que la superior presenta un débil acampanado. El astil es de tipo abalaustrado con diversas molduras en forma de toro. El nudo es de perfil periforme invertido y presenta una gruesa moldura de media caña o toro en la parte superior, siendo el resto del mismo de perfil cóncavo; está precedido de un cuello, también de perfil cóncavo y de menor diámetro. El pie está formado por un tramo superior troncocónico que remata en una superficie ligeramente convexa y que está rematada por un escalón en bisel; un segundo tramo está compuesto por una superficie convexa que termina en un faldón vertical; finalmente está el zócalo o borde del pie propiamente dicho, que está formado por una pestaña recta. La pieza, en su conjunto, no presenta ningún tipo de adorno ni labor de decoración.

No se localizan marcas ni trazos de burilado. En las superficies internas de unión entre el nudo y el pie (desmontadas las piezas), aparecen, en una de ellas, nueve marcas de cincel, en forma radial, que abarcan 180°.

Debido A la ausencia de marcas no podemos precisar la datación de esta pieza; no obstante, podemos establecer cierto paralelismo con otras piezas descritas en la bibliografía especializada que hemos consultado. Considerando la pieza en su conjunto, y en base a estas semejanzas, podríamos situar su realización, de forma orientativa,

en el primer cuarto del S-XIX; si consideramos solamente el perfil del astil, este podría encajar plenamente con objetos producidos en el S-XVII.

Por las mismas razones aducidas para la datación, nada podemos aportar sobre el orfebre que realizó este cáliz.

CONCLUSIÓN

El estudio de este conjunto de piezas pertenecientes a la parroquia de San Juan Bautista de Hita, la única que en la actualidad queda abierta al culto en la villa, podemos decir que todas ellas presentan un elevado índice de homogeneidad, excepto el cáliz n.º 5, en cuanto a su datación, definida por aquellas que presentan marcas, pudiendo encuadrarse el conjunto de todas ellas en el primer tercio del S-XIX; igualmente puede decirse en lo tocante a su tipología. De manera global puede decirse que presentan un fuerte paralelismo con los modelos standard, en cuanto a tipología, metrología y labrado, con las piezas producidas en la primera mitad del S-XIX.

Es probable que estos objetos sean piezas residuales del conjunto original de todas las que pertenecieron a las iglesias y conventos que hubo en Hita⁹, de las cuales, los objetos de platería constituían una parte significativa del patrimonio artístico de las mismas. De ser así las piezas aquí referenciadas habrán superado, con alta probabilidad, las vicisitudes y convulsiones debidas a las guerras y desamortizaciones acaecidas con posterioridad a su elaboración.



Lámina I.- N.º-1, Copón



Lámina I-a.- Detalle



Lámina II.- N°2, Cáliz

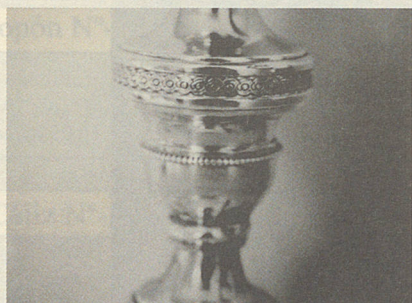
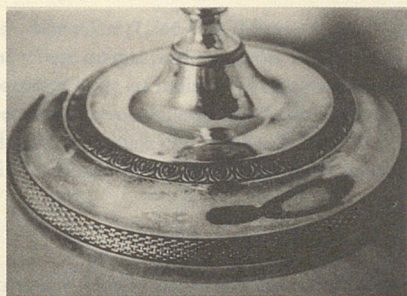
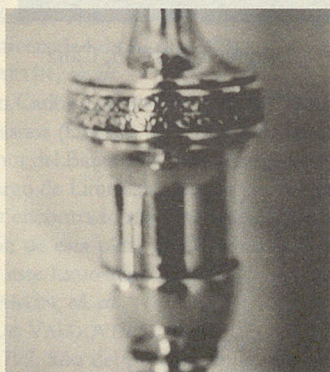


Lámina II-a.- Detalle



Lámina III.- N°3, Cáliz



Láminas III- a y III- b.- Detalles

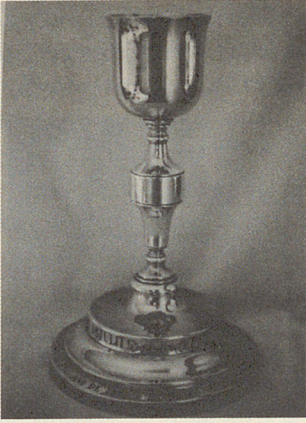


Lámina IV.- N°4, Cáliz Limosnero

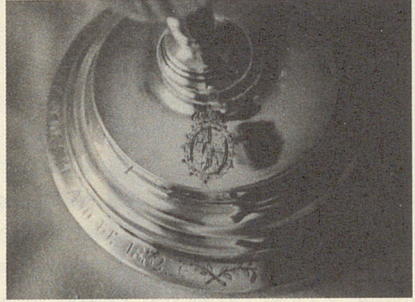


Lámina IV-a.- Detalle



Lámina V.- N°-6. Cáliz



Lámina VI.- N° 6, Cáliz



Figura 1.- Marcas de platero con la posición que aparecen en las piezas

Notas

¹ En el proceso de supresión de la iglesia de “Santa María de la Cuesta”, llevada a cabo en 1.792, los elementos de platería se valoran en 21.600 Rs. Vn., lo que supone una cantidad aproximada de 28 Kg. de este metal. Datos extraídos de la transcripción y estudio, inéditos, hechos por el autor de este trabajo, del libro *Yta Cuentas de la Reunión de Parroquias de la Villa de Hita*. Archivo Diocesano de Sigüenza.

² Agradecemos a D. Raúl Corral, párroco actual de Hita, todas las facilidades que nos ha dispensado para el estudio del conjunto de estas piezas.

³ Natividad ESTEBAN LÓPEZ. “Wad - Al - Hayara” N° 12, Guadalajara 1.985, p. 157 y sigs.; “Wad - Al - Hayara” N° 13, Guadalajara 1.986, p. 430 y sigs. ; “Wad - Al - Hayara” N° 18, Guadalajara 1.991, p. 453 y sigs.; “Cuadernos de Etnología” N° 29, Guadalajara 1.997, p 387 y sigs.

⁴ F.A. MARTÍN; *Catálogo de la Plata del Patrimonio Nacional*, Madrid 1.989. J.M. CRUZ VALDOVINOS; *Catálogo de la Plata del Museo Arqueológico Nacional*, Madrid 1.982. A. FERNÁNDEZ, R. MUNOJA, J. RABASCO; *Marcas de la Plata Española y Virreinal*; Antiquaria - Madrid 1.999. M^a Evangelina MUÑOZ SANTOS; *Las Artes Decorativas en Alcalá de Henares: La Platería y Rejería en la Capilla de San Ildefonso y La Magistral SS .XVI - XVII-XVIII*. Universidad de Alcalá 2.001.

⁵ F. A. MARTÍN; *ob. cit.*

⁶ Valeriano Carlos LABARA VALLESTAR; *Don Antonio de Allué y Sesé (1.766-1.842) Patriarca de las Indias Occidentales*. Candanos (Huesca) 1.992. Don Antonio de Allué y Sesé ocupa, por oposición, desde 1.804 la Capellanía de Honor del Banco de Castilla. Es promovido al patriarcado de las Indias el 15 de agosto de 1.820. Desde 1.815 el cargo de Limosnero Mayor podía recaer en personas que ostentasen alguno de estos cargos.

No hemos encontrado ninguna vinculación directa de este personaje con la villa de Hita; es probable que la donación de esta pieza fuese debida a la influencia o amistad de algún hidalgo de Hita afincado en la Corte con este Limosnero Mayor.

⁷ F. A. MARTÍN; *ob. cit.*

⁸ J.M. CRUZ VALDOVINOS; *ob. cit.*

⁹ Hasta 1.792, año del proceso de la reunión de parroquias, Hita contaba con el convento de los Padres Dominicos, El monasterio de Sopetrán y las parroquias de Santa María de la Cuesta (que fue suprimida), la de San Pedro y la de San Juan.