

## PLATERÍA DE LA CONCATEDRAL DE SANTA MARÍA DE GUADALAJARA

Natividad Esteban López

*Doctora en Historia del Arte*

**Resumen:** Presentamos doce piezas cronológicamente repartidas entre los siglos XVII y XX, de las que siete llevan marcas de Madrid, una de Córdoba, otra de Francia y el resto sin marcas.

**Palabras clave:** Cáliz, custodia, cetro, copón, portaviático, jarro, naveta, hisopo, cruz de altar y cruz procesional.

**Abstract:** We introducing twelve pieces divided chronologically between the 17th and 20th centuries, which seven are trademarks of Madrid, one of Cordoba, other France and the rest without markings.

**Key words:** Chalice, monstrance, sceptre, ciborium, portaviatico, pitcher, naveta, aspergillum, altar cross and processional crosses.

Llevamos mucho tiempo investigando la orfebrería en la provincia de Guadalajara, hemos publicado estudios de Sigüenza, Atienza, Jadraque, Señorío de Molina de Aragón, Jirueque, etc. Quizás porque la tenemos tan cerca, no lo hemos hecho prácticamente de la capital; ahora al conmemorarse los veinticinco años de los Encuentros hemos pensado que era el momento de hacerlo y comenzar por las obras que se conservan en la concatedral de Santa María la Mayor.

La colección comprende catorce piezas, pero nosotros solo nos ocupamos de doce, —el arca eucarística fue estudiada por la doctora Esteras Martín<sup>1</sup> y de un cáliz, realizado en México, nos ocupamos nosotros en el VIII Congreso Español de Historia del Arte<sup>2</sup>—; su tipología es variada: cálices, custodia, copón, cruz de altar, cruz procesional, jarro, naveta, hisopo, cetro y portaviático; cronológicamente se reparten entre los siglos XVII y XX, y siete de ellas llevan marcas, cinco de Madrid, una de Córdoba y otra francesa.

Cáliz. Copa plata sobredorada, resto bronce y esmaltes azules y miel. Buen estado de conservación, aunque tiene muy perdido el dorado. Altura 24,5 cm., diámetro de copa 9 cm. y de pie 14,5 cm. Lámina 1.

Copa ligeramente acampanada con una moldura que la separa de la subcopa; ésta muestra decoración de roleos incisos y cuatro esmaltes. Astil de cuello de jarrón con tres molduras en la parte superior, la central más saliente; nudo de jarrón con grueso baquetón superior; se continúa el astil con un pie de jarrón y gollete cilíndrico enmarcado por molduras. Pie circular de borde vertical, con una zona convexa y otra plana con anillo cilíndrico. En el nudo, gollete y pie se repiten los mismos motivos decorativos de la subcopa y el mismo número de esmaltes.

Carece de marcas como es normal en obras de bronce, a pesar de estar realizadas por plateros, pero su tipología es característica de la época de los primeros Habsburgo y pensamos que realizada por algún platero madrileño. El que ofrezca esmaltes y ornamentación incisa nos inclinan a situarla cronológicamente en el primer cuarto del siglo XVII.

Custodia. Bronce dorado. Deteriorado estado de conservación, tiene suelta la cruz de remate y le falta un rayo. Altura 56,2 cm., diámetro de viril con rayos 28,5 cm., sin ellos 13,5 cm. y de pie 17,5 cm. Lámina 1.

Custodia portátil de tipo sol; marco circular moldurado, adornado con ces, espejos incisos y un cerco de veinticinco rayos alternando rectos y flameados; en la parte superior central un querubín y cruz latina de brazos terminados en tres flores de lis. El astil se inicia con un querubín sobre un cuerpo troncocónico invertido y moldurado, un largo cuello de jarrón con dos molduras en la parte superior. Nudo de jarrón anillado en el tercio superior; se continúa el astil con un pie de jarrón y gollete cilíndrico entre molduras. Pie circular de borde vertical, con una zona convexa adornada con vegetales incisos, y otra plana con anillo cilíndrico.

Tipológicamente es una obra del siglo XVII en su primera mitad. Difiere de las características impuestas por la platería madrileña en la estructura del astil y, sobre todo, en el tipo de nudo sin baquetón superior y anillado; ello nos inclina a situarla en algún taller castellano, menos importante, que podría ser Guadalajara y realizada en el segundo cuarto del siglo XVII.

Cetro. Plata en su color. Buen estado de conservación. Altura 13 cm. y ancho 10,2 cm. Lámina 2.

Marco oval adornado con cenefa de esquinillas y con cerco de treinta y cuatro rayos alternando rectos y flameados, con cruz latina en la parte superior y tornillo en la inferior. En su interior cobija un cáliz con hostia en la parte superior, que, en el anverso, presenta anagrama de Cristo y, en el reverso, cruz sobre montículo y roleos a los lados.

Se trata de una pieza sin marcas cuya estructura responde a las características del siglo XVII. Su ejecución resulta bastante tosca, propia de un platero poco diestro en el oficio y probablemente local, quien la realizaría a mediados del citado siglo.

Copón. Plata en su color, interior de la copa dorada. Buen estado de conservación. Altura 31 cm., sin tapa 20,5 cm., diámetro de copa 15,6 cm. y de pie 14,9 cm. En el interior del pie, castillo de tres torres sobre 77 y Jv:/DOREA. Burilada en el interior del pie, opuesta a las marcas. Lámina 3.

Copa de borde circular semiesférica y lisa. La tapa está formada por tres zonas: la superior de forma convexa terminada en anillo vertical; la central de la misma forma convexa con una marcada moldura saliente y, la última de borde vertical liso, que encaja en la copa; en la parte superior un pequeño balaustre terminado en cruz latina de brazos biselados rematados en perillas. Astil de cuello de jarrón con diversas molduras convexas en la zona superior y otra en la inferior; nudo de jarrón con una moldura y grueso baquetón en la parte superior y un pie de jarrón que culmina el astil. Pie circular de borde vertical dividido en tres zonas, una estrecha plana, otra de forma convexa y otra de borde y superficie planos, ligeramente rehundida, en la que apoya el astil. Todo liso.

La marca de localidad que presenta es la de corte de Madrid, impresa por el marcador Manuel Meyers, quien estuvo en el cargo entre 1669 y 1679<sup>3</sup>. La segunda corresponde al platero Juan de Orea y López, natural de Valdeolivas (Cuenca), donde nació hacia 1620; ejerció su actividad como platero en Madrid hasta su muerte en 1694. Son numerosas las piezas que salidas de su mano se conocen repartidas por toda España; por nuestra parte hemos localizado más de una decena en la provincia y, la mayor parte de ellas llevan marca de localidad sobre 77, lo que indica que fueron realizadas en los años citados, como la que ahora nos ocupa.

La estructura del copón responde a las características impuestas en la platería madrileña a lo largo del reinado de Felipe III que evolucionará en los de Felipe IV y Carlos II, definidas por el inicio troncocónico del astil, nudo de jarrón con baquetón superior, gollete cilíndrico, pie circular con distintas zonas convexas y anilladas, cupulilla y zonas convexas en la tapa. En el caso que nos ocupa ha desaparecido el gollete y se ha sustituido por un pie de jarrón, siguiendo la evolución que se da a lo largo del siglo. Es una obra de gran calidad y muy bien resuelta.

Portaviático. Plata en su color e interior dorada. Buen estado de conservación. Altura 2 cm. y diámetro de base 8 cm. En el interior de la caja, escudo coronado con oso y madroño, 33/SOP y SE/RRANO. Burilada en el reverso de la base. Lámina 5.

Caja cilíndrica con leves molduras en el borde y tapa de la misma forma con líneas incisas en el borde y cruz latina sobre montículo, también incisa, en el centro de la misma.

La originalidad de esta obra radica en que es la única que conocemos que lleve marcas; la de localidad corresponde a la de villa de Madrid impresa por el marcador Juan López de Sopena, que estuvo en el cargo entre 1733 y 1742. La de artífice pertenece a uno de los plateros madrileños de apellido Serrano, no puede tratarse del más conocido, Pablo Serrano, porque falleció en 1731 y marca con nombre y apellido; se trataría bien de Matías Francisco, a quien tenemos localizado en 1740 o de José Serrano, conocido entre 1741 y 1755<sup>4</sup>, pero no nos atrevemos a adjudicársela a ninguno en concreto, aunque si sabemos que se ejecutó entre 1733 y 1742. Es una obra sencilla, como todas las de este tipo, pero de excelente calidad.

Jarro. Plata en su color. Deteriorado estado de conservación, está golpeada y falta remate de la tapa. Altura 25,5 cm., ancho 20 cm., boca 10 cm. x 7,5 cm., pie 9,5 cm. x 8,1 cm., asa 13 cm. x 7,5 cm. y longitud del pico 3,5 cm. En el interior del pie, león rampante con contorno, flor de lis/CASTRO y .ARZIA. Burilada en el borde interior del pie. Lámina 5.

Jarro ligeramente abombado en su parte inferior, adornado con líneas verticales que simulan gallones; pico de gallones, vegetales y mascarón adosado desde el borde hasta el inicio del abombamiento del cuerpo; opuesta a él, asa de tornapunta terminada en voluta, adornada con una hoja de acanto y otros vegetales. Se cubre con tapa oval de perfil cónico-convexo, decorada con gallones y rematada en un pequeño cuerpo esférico moldurado. Pie de igual forma que la tapa, con borde vertical y perfil convexo, gallonado.

Presenta marcas de la ciudad de Córdoba impresa por Damián de Castro, en su actividad de contraste de la ciudad en 1777-1778, lo que nos indica su clasificación cronológica. La de artífice corresponde a Bernabé García de Aguilar, hijo de Bernabé García de los Reyes —el mejor artífice de la primera mitad del siglo XVIII y de gran influencia en el magnífico Damián de Castro, de quien era suegro— y activo entre 1755 y 1785<sup>5</sup>. Se trata de una obra de gran calidad artística y estructural dentro del rococó cordobés; es probable que sea la mejor obra del platero.

Naveta. Plata en su color. Buen estado de conservación. Altura 9,5 cm., longitud 15,5 cm., ancho 10,2 cm., proa 8 cm., popa 7,5 cm. y diámetro de pie 7 cm. En el borde de la tapa de proa, castillo de tres torres, 60/MEL/CO. Y CO/RREA. Lámina 6.

Cuerpo en forma de nave con la popa terminada en ligera voluta; todo él adornado con ces, vegetales, rocalla y red de rombos con punteado central. Tapa ondulada, practicable en la proa y decorada con los mismos motivos del cuerpo. Astil troncocónico de perfil cóncavo y pie circular de borde moldurado y con dos zonas convexas.

Muestra un completo sistema de marcaje integrado por la marca de corte de Madrid, impresa por el marcador Eugenio Melcón, en la variante que utilizó entre 1760 y 1766; la de artífice corresponde a Blas Correa, activo entre 1755 y 1805, quien la realizó en el sexenio de la década de los sesenta citado<sup>6</sup>. Se trata de una obra bastante original, puesto que son pocas las que conocemos con esta tipología. Estilísticamente está dentro de la corriente rococó de la platería madrileña, sobre todo si observamos su ornamentación y movimiento de la tapa.

Hisopo. Plata en su color. Buen estado de conservación. Longitud 34,5 cm. y diámetro de bola 6,5 cm. En el mango, escudo coronado con oso y madroño y castillo de tres torres, ambas sobre 80 y CTIJ. Lámina 7.

Largo mango ligeramente abalaustrado con molduras, una en el inicio y otra inmediatamente anterior a la perilla de remate; bola lisa y anillada en la zona central.

Las marcas de localidad que ofrece corresponden a las de villa y corte de Madrid impresas por los respectivos marcadores que actuaban en 1780, Blas Correa en el cargo de marcador de villa y, probablemente, Eugenio Melcón en el de corte<sup>7</sup>. La de artífice resulta difícil de identificar; pensamos que podría tratarse de alguno de los plateros de apellido Castillo que trabajaban en esos años, quizás Manuel Pablo Castillo, a quien conocemos entre 1741 y 1748<sup>8</sup>, aunque en 1780 tendría demasiada edad. Fuere quien fuere, de lo que no hay duda es que se trata de un platero que conocía bien su oficio, puesto que resulta una obra bien resuelta y de calidad.

Cruz procesional. Plata en su color, aplicaciones sobredoradas y vara metal blanco. Buen estado de conservación; está restaurada, el crucificado es añadido y falta la

macolla. Altura 70 cm., brazos cruz 55 cm. X 49 cm., Cristo 21 cm. X 19 cm. y diámetro del cuadrón 15 cm. Lámina 8.

Cruz latina de brazos ondulados y perfilados de ces y tornapuntas; en las terminaciones pequeños cuerpos troncopiramidales de perfil curvo. Toda la superficie adornada con vegetales rocallas y espejos ovales. Cuadrón circular con un cerco de querubines, vegetales y rocallas; en el anverso se representa el sacrificio de Isaac y en el reverso la Virgen con el Niño. Cristo de tres clavos con la cabeza inclinada verticalmente y el paño de pureza anudado a su derecha. Vara abalaustrada y lisa.

La pieza carece de marcas lo que, unido a las diversas restauraciones por las que ha pasado, dificulta su clasificación. No hay duda de que es obra de la segunda mitad del siglo XVIII y dentro del estilo rococó que impera en los distintos centros plateros peninsulares; más concretamente la situamos entre 1770-1790, sin que podamos precisar su procedencia geográfica, que podría tratarse de la misma ciudad de Guadalajara.

Cáliz. Plata en su color y copa dorada. Buen estado de conservación. Altura 23 cm., diámetro de copa 8,4 cm. y de pie 12 cm. En el borde del pie y junto al borde de la copa, cabeza de Mercurio y D/B/A o D/B/R dentro de un rombo. Alrededor de la copa \*DOLORES MOYA AL SS<sup>MO</sup> CRISTO DEL AMPARO + 11 FEBRERO 1880\*. Lámina 9.

Copa ligeramente acampanada en el borde y subcopa formada por una fina chapa de vegetales, roleos y cuatro medallones circulares que enmarcan vegetales y perlas. Astil abalaustrado con marcada moldura central adornada con gallones; nudo campaniforme invertido con decoración de palmetas y vegetales y marcado baquetón galonado, en la parte superior; culmina el astil con un pequeño cuerpo cilíndrico y otro campaniforme adornado con palmetas y contario en la parte inferior. Pie circular de borde vertical y perfil troncocónico formado por una zona convexa decorada con rosetas y roleos incisos y con un hilo de perlas en la parte superior, y otra, ligeramente cóncava, con cuatro medallones como los de la subcopa y, entre ellos, vegetales.

Es una obra francesa como nos indican las marcas que ofrece. La cabeza de Mercurio se utiliza en Francia para marcar las piezas que iban destinadas a la exportación, entre 1840 y 1879<sup>9</sup>; probablemente fuera este último año el de su ejecución, ya que la inscripción de donación nos señala febrero de 1880. La de artífice no hemos podido identificarla porque resulta casi ilegible debido al desgaste y el baño metálico que ha sufrido. Es una obra formada por un material de poco peso y chapa muy fina, quizás porque en el país vecino se permitía trabajar obras con ley de 800 milésimas.

Portaviático. Plata en su color, interior dorado. Buen estado de conservación. Altura 8 cm., sin tapa 4 cm. y diámetro de base 12,6 cm. En el reverso de la base M rodeada de rayos y MENESES. Lámina 9.

Caja cilíndrica con una fina moldura en la base y otra en el tercio superior, que sirve de tope a la tapa, también cilíndrica y con una pequeña zona semiesférica en el centro, en la que apoya una cruz latina de brazos terminados en trilóbulos.

Presenta marcas de la fábrica de Meneses y su clasificación corresponde al primer cuarto del siglo XX. Estas marcas suelen emplearse en piezas de metal blanco, pero la que nos ocupa tiene un porcentaje de plata muy alto, porque resulta de gran calidad.



Lámina 1. Cáliz. ¿Madrid? Primer cuarto del siglo XVII. Custodia. ¿Guadalajara? Segundo cuarto del siglo XVII.

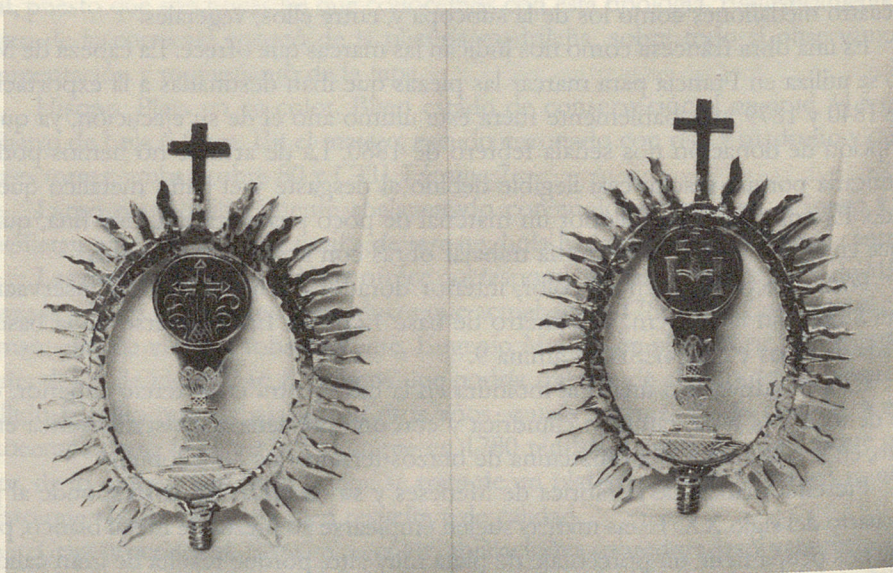


Lámina 2. Cetro. Anverso y reverso. Local. Mediados del siglo XVII.

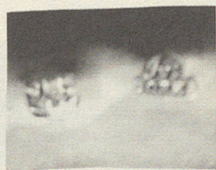


Lámina 3. Copón. Madrid. Juan de Orea y López. 1677.

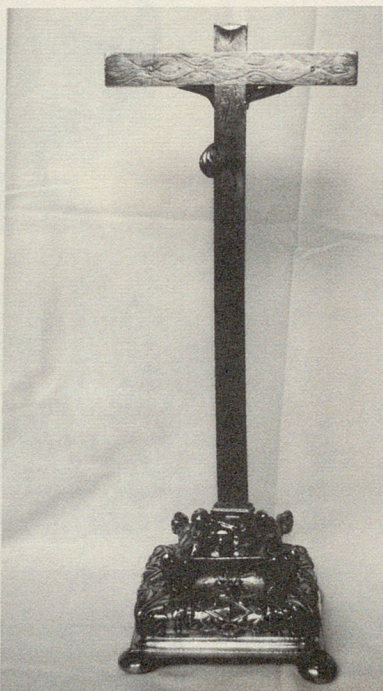
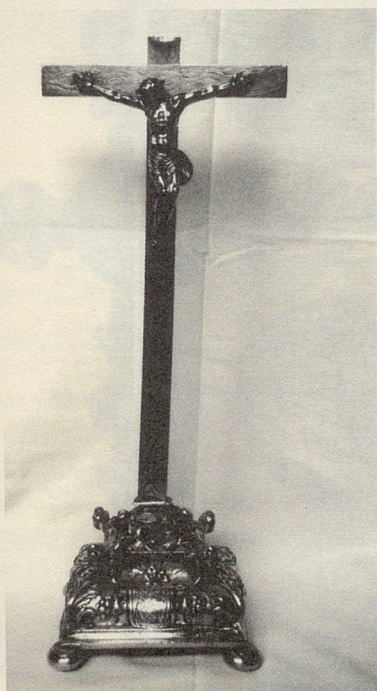


Lámina 4. Cruz de altar. Primera mitad del siglo XVIII.

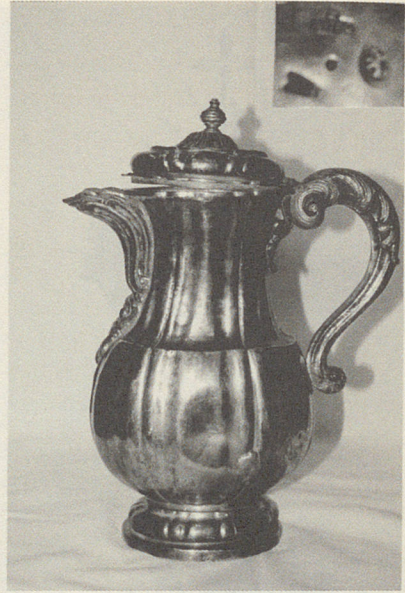


Lámina 5. Portaviático. Madrid. Matías Francisco Serrano o José Serrano. 1733-1742. Jarro. Córdoba. Bernabé García y Aguilar. 1777-1778.

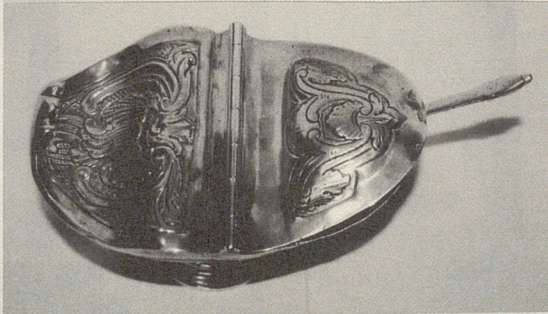


Lámina 6. Naveta. Madrid. Blas Correa. 1760-1766.



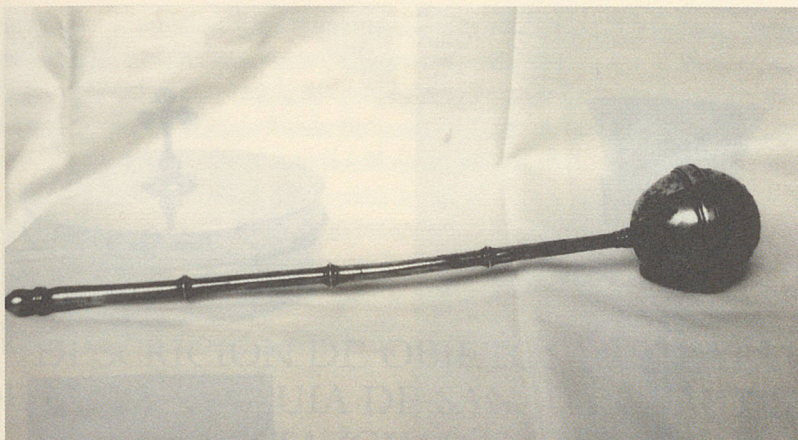


Lámina 7. Hisopo. Madrid. ¿Castillo? 1780.

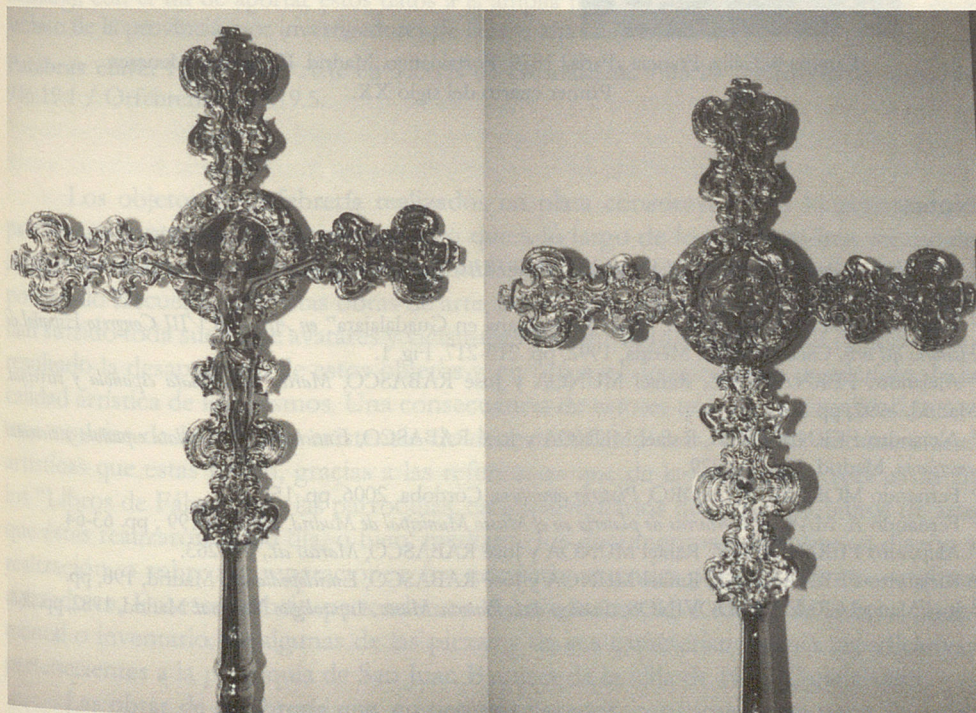


Lámina 8. Cruz procesional. ¿Guadalajara? Segunda mitad del siglo XVIII.

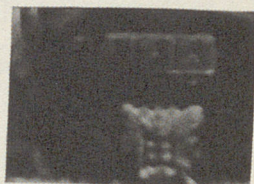


Lámina 9. Cáliz. Francia ¿Paris? 1879. Portaviático. Madrid. Fábrica de Meneses. Primer cuarto del siglo XX.

## Notas

- <sup>1</sup> *The colonial Andes. Tapestries and Silverwork, 1530-1830*. The Metropolitan Museum of Art. Nueva York, 2004, pp. 206-207.
- <sup>2</sup> Natividad ESTEBAN LÓPEZ, "Platería mejicana en Guadalajara" en *Actas del VIII Congreso Español de Historia del arte*, Cáceres, 1990. Mérida, 1992, pp. 213-217, Fig. 1.
- <sup>3</sup> Alejandro FERNÁNDEZ, Rafael MUNOA y José RABASCO, *Marcas de la plata española y virreinal*. Madrid. 1992, pp. 263.
- <sup>4</sup> Alejandro FERNÁNDEZ, Rafael MUNOA y José RABASCO, *Enciclopedia de la plata española y virreinal americana*, Madrid, 198 , pp.279.
- <sup>5</sup> Fernando MORENO CUADRO, *Platería cordobesa*, Córdoba, 2006, pp. 151,
- <sup>6</sup> Fernando A. MARTÍN, *Marcas de platería en el Museo Municipal de Madrid*, Madrid, 199 , pp. 63-64.
- <sup>7</sup> Alejandro FERNÁNDEZ, Rafael MUNOA y José RABASCO, *Marcas cit.*, PP. 263.
- <sup>8</sup> Alejandro FERNÁNDEZ, Rafael MUNOA y José RABASCO, *Enciclopedia cit.*, Madrid, 198, pp.
- <sup>9</sup> José Manuel CRUZ VALDOVINOS, *Catálogo de la Platería. Museo Arqueológico Nacional*. Madrid, 1982, pp. 266.