

## ORFEBRERÍA EN EL VALLE DEL HENARES: ARBANCÓN, FUENCEMILLÁN, MONASTERIO Y TAMAJÓN

Natividad Esteban López  
y Fernando Cabrerizo Diago

**Resumen:** Estudiamos dieciséis piezas de cuatro pueblos del valle, distribuidas entre los siglos XVI y XIX, de las que ocho llevan marcas, siete de plateros de Madrid y una de Toledo.

**Palabras clave:** Cáliz, campanilla, copón, custodia, concha, cruz de altar, juego de coronas, luna, relicario, portaviático y vinajeras con salvilla.

**Abstract:** We study sixteen pieces of four towns of the Valley, distributed between the 16<sup>th</sup> and 19<sup>th</sup> centuries, of eleven types of different, the leading eight brands, seven Madrid silversmiths and one of Toledo.

**Key words:** Chalice, small bell, ciborium, monstrance, shell, processional cross, crowns, monn, reliquary, portaviatico and vinajeras with salvilla game.

Como se indica en el título del trabajo, estudiamos dieciséis piezas de cuatro localidades del valle de tipología variada: cálices, campanillas, copones, custodia, concha, cruz procesional, coronas, luna, relicario, portaviático y vinajeras; cronológicamente se distribuyen entre los siglos XVI y XIX, de ellas ocho llevan marcas, siete de Madrid y una de Toledo.

1.- Cáliz. Plata dorada. Buen estado de conservación aunque está muy retocado, sobre todo el dorado. Altura 22,5 cm., diámetro de copa 8,7 cm. y de pie 15 cm. Parroquia de Fuencemillán. Lámina 1.

Copa ligeramente acampanada, separada de la subcopa, semiesférica, mediante una moldura; astil formado por dos cuellos moldurados; nudo periforme invertido y con moldura en el centro; un pie de jarrón culmina el astil. Pie circular de borde vertical, con una zona convexa, adornada con espejos ovales enmarcados por ces y, entre

ellos, vegetales, y otra troncocónica de perfil curvo con decoración de escamas y puntos; toda el ornamentación en relieve muy plano, casi inciso.

Carece de marcas lo que dificulta su exacta clasificación. Hemos localizado algunas obras realizadas en Alcalá de Henares, Cuenca y Burgos que muestran este tipo de nudo y partes del astil; la forma del pie, con esa zona troncocónica, la encontramos en obras seguntinas de hacia 1600 y la ornamentación aparece en obras burgalesas de finales del siglo XVI<sup>1</sup> Todo ello nos inclina a situarla en el tránsito del siglo XVI al XVII, realizada en algún taller castellano.

2.- Lignum Crucis. Plata dorada y cristal. Buen estado de conservación. Altura 32 cm., cruz 17,2 cm. x 15 cm. y diámetro de pie 12,2 cm. Parroquia de Fuencemillán. Lámina 1<sup>2</sup>

Cruz latina de brazos rectos cuyas aristas están recorridas por moldura y rematados en balaustres; la superficie muestra cuatro óculos ovales y una cruz con cristal, que alberga la reliquia. Astil formado por un cuerpo esferoidal adornado con cuatro costillas terminadas en voluta; un cuello moldurado y otro cuerpo semiesférico en el que se repiten las costillas; termina el astil en un pie de jarrón. Tanto el astil como la cruz con decoración de roleos punteados. Pie circular de borde vertical con una zona convexa y otra troncocónica de perfil curvo.

Carece de marcas como era habitual en la mayoría de los centros plateros del siglo XVII, por lo que para su clasificación recurrimos a los rasgos estilísticos y estructurales. Las líneas tan rectas de los brazos, la ornamentación de roleos picados y las perillas de remate nos recuerdan obras de finales del siglo XVI, lo mismo que el tipo de pie que encontramos en piezas de astil (cálices, custodias, copones, etc.). La existencia de costillas a manera de asas aparecen ya al siglo siguiente. Todo ello nos inclinan a situarlo en el primer cuarto del siglo XVII y realizado en algún taller castellano, aunque no podemos precisar más porque no hemos encontrado obras semejantes en los conocidos.

3.- Copón, Plata en su color. Buen estado de conservación. Altura 21 cm., sin tapa 14 cm., diámetro de copa 9 cm. y de pie 10,2 cm. En el interior del pie, castillo de tres torre y P/DRERA. En la zona convexa del pie, escudo cardenalicio de cinco palos en sinople sobre campo de plata. Parroquia de Arbancón. Lámina 2.

Copa semiesférica con moldura junto al borde en la que encaja la tapa de peana cilíndrica con una moldura, una zona convexa, otra plana de borde vertical y, por último, una cúpula rematada en cruz latina de brazos biselados y perillas de remate. Astil formado por un alto cuello moldurado en la zona superior; nudo campaniforme invertido con gruesa moldura en la parte superior. Pie circular de borde vertical con una zona plana, otra convexa y otra plana, rehundida en el centro, en la que apoya el astil.

Presenta marcas de Corte de Madrid y de artífice que pensamos corresponde a Andrés de Pedrera, conocido entre 1627 y 1640<sup>3</sup>, aunque pensamos que debió trabajar algunos años más, a juzgar por el estilo de la pieza; la copa y pie mantienen la tipología de la primera mitad del siglo XVII, mientras que el astil y, sobre todo, el nudo con formas más suaves y movidas, nos llevan al estilo de la segunda mitad y más concretamente al tercer cuarto. El escudo que presenta corresponde al cardenal Pascual Aragón, quien ocupó la sede toledana de 1666 a 1677<sup>4</sup>. Este mismo escudo aparece en otro copón de la colegiata de Talavera de la Reina, casi idéntico al nuestro a excepción del gollete, que

el que nos ocupa no lo tiene<sup>5</sup>. Lo que desconocemos es como llegó a la parroquia, que en aquellos años pertenecía a la diócesis toledana.

4.- Custodia. Plata en su color. Buen estado de conservación, aunque la cruz de remate es añadida. Altura 41 cm., diámetro de viril con rayos 21 cm., sin ellos 10,3 cm. y de pie 15,2 cm. Parroquia de Monasterio. Lámina 2.

Custodia portátil de tipo sol con marco circular moldurado y bordeado de veintiocho rayos alternando rectos, rematados en estrella, y flameados; en la zona superior central cruz latina de brazos abalaustrados con Cristo de tres clavos. Astil formado por un largo cuello de jarrón con baquetón central; nudo de jarrón con dos anillos, uno en la zona media y otro en el cuarto superior; la zona superior decorada con roleos y espejos muy planos, casi incisos, y la inferior con seis gallones, también muy planos, con picado de lustre; se continúa el astil con un pequeño pie de jarrón. Pie circular de borde vertical, dividido en dos zonas, una convexa adornada con roleos, espejos ovales, ces y vegetales; un anillo con hilo de perlas da paso a la otra troncocónica de perfil curvo decorada con una faja de vegetales y roleos y otra de gallones sobre picado de lustre.

No ofrece marcas por lo que la clasificación la hacemos atendiendo a su tipología y ornamentación. El tipo de sol con alternancia de rayos, acabados en estrella los rectos, astil troncocónico muy estilizado, nudo de jarrón y forma circular del pie, nos recuerdan obras madrileñas, pero su ornamentación se aparta de ellas y hemos encontrado piezas realizadas en Sigüenza en las que aparece, por ejemplo el relicario de El Atance —hoy en el museo diocesano— realizado a finales del siglo XVII; la estructura del que nos ocupa nos indica que es anterior, de mediados de la centuria. No nos atrevemos a asegurar que proceda de la ciudad mitrada, aunque podría serlo.

5.- Portaviático. Plata en su color e interior dorada. Buen estado de conservación. Altura 2,5 cm. y diámetro de base 6,5 cm. Parroquia de Arbancón. Lámina 3.

Caja cilíndrica con leve moldura en el borde de la base y tapa de la misma forma e idéntica moldura, en la zona superior dos parejas de líneas concéntricas incisas, una junto al borde y otra hacia el centro. En la zona cilíndrica de la caja dos anillas para pasar la cadena y otra más pequeña donde engancha el cierre que pende del borde de la tapa.

No ofrece marcas y su tipología es propia del siglo XVIII, variando la ornamentación que, en unos casos es una cruz y, en otros, líneas incisas como las que aquí aparecen; lo que diferencia nuestra pieza de otras conocidas es el tipo de cierre, que no hemos encontrado en ningún otro. Desconocemos su procedencia geográfica, aunque pensamos que es obra castellana realizada en el tercer cuarto del referido siglo.

6.- Campanilla. Plata en su color. Buen estado de conservación. Altura 5,5 cm. y diámetro de faldón 4 cm. En el borde exterior del faldón, muy frustras, castillo de tres torres, .0/.EL/CON y CA./¬R). Burilada en el interior del faldón. Parroquia de Arbancón. Lámina 3.

Cuerpo liso, de borde moldurado, y con otra moldura en la zona superior. El mango es un vástago abalaustrado con anilla de remate en el que engancha una cadena.

Presenta un completo sistema de marcaje integrado por la de Corte de Madrid, impresa por el marcador Bernardo Melcón en 1760. Más difícil resulta identificar al artí-

ficie, ya que aparece muy frustra; podría tratarse de Diego Castro, conocido entre 1755 y 1785<sup>6</sup>, aunque no nos atrevemos a afirmarlo con rotundidad. Estilísticamente responde plenamente a las características del barroco del siglo XVIII. Sorprendería el tamaño tan reducido de la misma si no supiéramos su finalidad, adornar el traje de la Virgen de la Salceda.

7.- Campanilla. Plata en su color. Buen estado de conservación. Altura 10,8 cm. y diámetro de faldón 6 cm.. Burilada en el interior del faldón. Parroquia de Monasterio. Lámina 4.

Mango abalaustrado con bolilla de remate, una escocia y un marcado baquetón en la parte baja. Un bocel en el tercio superior del faldón, muy extendido y con triple moldura en la parte baja.

Obra sin marcas y por lo mismo difícil de clasificar, por lo que tenemos que recurrir a su tipología que recuerda obras madrileñas de la segunda mitad del siglo XVIII y, más concretamente, de la década de los setenta, con la diversidad de cuerpos y molduras del mango y la organización del faldón.

8.- Copón. Plata en su color. Deteriorado estado de conservación, falta cruz de remate. Altura 20 cm., sin tapa 15,7 cm., diámetro de copa 11,5 cm. y de pie 13 cm. En el borde del pie, escudo coronado con oso y madroño y castillo de tres torres, ambas sobre 80. Parroquia de Tamajón. Lámina 4.

Presenta marcas de Villa y Corte de Madrid impresas por los marcadores que actuaban en 1780, Blas Correa como marcador de villa y Eugenio Melcón, probablemente, de corte. Desconocemos quien fue su artífice. Resulta poco elegante, aunque sí dentro de la evolución que van experimentado este tipo de obras en el paso del barroco al neoclasicismo.

9.- Cáliz. Plata dorada. Buen estado de conservación aunque ha perdido el dorado en algunas zonas. Altura 23,5 cm., diámetro de copa 8,5 cm. y de pie 14,5 cm. En la moldura convexa del pie, todo en mayúsculas, ALABADO SEA EL SANTISIMO SACRAMENTO A.G. Parroquia de Monasterio. Lámina 5.

Copa ligeramente acampanada en el borde. Astil moldurado con dos cuerpos cilíndricos; nudo de jarrón con baquetón superior muy marcado; se continúa el astil con un pie de jarrón. Pie circular de borde vertical con una zona ligeramente cóncava, otra convexa y, por último, una troncocónica de perfil curvo, anillada en la base. Todo liso.

La ausencia de marcas dificulta su clasificación. Tipológicamente responde a las características propias de la platería castellana del primer cuarto del siglo XVIII. Hemos localizado algunas piezas realizadas por plateros seguntinos con esta misma tipología, pero no nos atrevemos a asegurar que sea esa su procedencia.

10.- Luna. Plata en su color. Buen estado de conservación. Altura 13,5 cm., ancho 4 cm. y amplitud de arco 15 cm. Escudo coronado con oso y madroño y castillo de tres torres, ambas sobre 98 y GI/LLIERS, en el centro del arco. Parroquia de Arbancón. Lámina 5.

Luna de perfil normal en cuartos. El cuerpo está formado por dos molduras, una convexa y otra cóncava, lisas.

Presenta marcas de Villa y Corte de Madrid impresas por los marcadores Antonio Sebastián de Castroviejo y Blas Correa, que actuaban en 1798 respectivamente. La

de artífice corresponde a Pedro Miguel Gilliers, a quien tenemos documentado entre 1783 y 1801<sup>7</sup>. Tipológicamente responde plenamente a las características que, a finales del siglo XVIII, dominan en este tipo de piezas –ausencia de ornamentación y esa combinación de superficies convexa y cóncava– que se prolongará durante parte del siglo siguiente.

11.- Cruz procesional. Plata en su color, cuadrón del reverso dorada. Deteriorado estado de conservación, falta el Crucificado, remates y macolla. Altura 55 cm., brazos 38,5 cm. x 43 cm y diámetro del cuadrón 8,7 cm. En los laterales de los brazos y en el cuadrón del anverso, T montada con o, J,CAS y RI/VERA. Burilada junto a las marcas. Parroquia de Tamajón. Lámina 6.

Cruz latina de brazos rectos terminados en formas explayadas a manera de veneras y crestería de ces, tornapuntas, volutas, rocallas y perillas en los ángulos: superficie de espejos rectangulares y rómbicos. El cuadrón circular del anverso con anagrama IHS, sobre la H una cruz y bajo el anagrama tres clavos; en el del anverso la Asunción de la Virgen entre ángeles y nubes.

Presenta marcas de la ciudad de Toledo impresas por el marcador José de la Casa, a quien conocemos entre 1745 y 1785, aunque no sabemos los años que estuvo en el citado cargo. La de artífice corresponde a Juan Antonio Ribera, documentado desde 1756 a 1785<sup>8</sup>, quien la realizaría hacia 1780, ya que, si bien la decoración de espejos aparece en obras anteriores, la manera de rematar los brazos y la crestería de rocallas es propia de esta época.

12.- Concha. Plata en su color. Buen estado de conservación. Altura 2 cm. y venera 13 cm. x 10 cm. Parroquia de Monasterio. Lámina 7.

Concha de tipo casi circular gallonada; el reverso presenta incisiones longitudinales que marcan la separación de los gallones, estos se adornan con espejos lisos y de picado de lustre. Asa formada por un querubín enmarcado por ces, tornapuntas y rocallas.

Desconocemos su procedencia geográfica puesto que no ofrece ningún tipo de marcas. Su tipología es propia de obras realizadas en la segunda mitad del siglo XVIII. Hemos localizado algún ejemplar más en la provincia, también sin marcas. Por la buena calidad y elegancia de la misma pensamos que podría ser obra madrileña, aunque no nos atrevemos a afirmarlo.

13.- Vinajeras con salvilla. Plata en su color. Buen estado de conservación. Jarritas: altura 11,5 cm., boca 5 cm. x 3,5 cm. y diámetro de pie 5 cm. Salvilla: altura 3,2 cm. y plato 23,8 cm. x 16,5 cm. En el borde del pie de los vasos y en el fondo del plato, escudo coronado con oso y madroño y castillo de tres torres, ambas sobre 2 y JHS/LARREUR. Burilada en el borde del reverso de la salvilla. Parroquia de Monasterio. Lámina 7.

Jarritas de cuerpo aovado con juncos en la de agua y vid en la de vino; alto cuello de perfil cóncavo; boca de perfil sinuoso con tapa adornada con juncos y vides. Asa en forma de siete y pie circular de borde vertical y zona troncocónica de perfil curvo. Salvilla oval con orilla levemente levantada y moldurada; fondo liso. Apoya en cuatro flores de lis a manera de patas.

Presenta marcas de Villa y Corte de Madrid impresas en 1802. La de artífice pertenece a José Larreur, de ascendencia francesa, que recibió la aprobación como platero de oro en 1787, aunque realizó muchas piezas de plata y trabajó hasta 1817, al menos<sup>9</sup>. Son características del estilo neoclásico, tanto por la estructura de las jarritas como de la salvilla.

14.- Juego de coronas de la Virgen y el Niño. Plata en su color y cristales verdes y miel. Buen estado de conservación. Grande: altura 30 cm. y diámetro de aro de base 10 cm. Pequeña: altura 3 cm. y diámetro de aro de base 4,5 cm. En el aro de base, escudo coronado con oso y madroño y castillo de tres torres, ambas sobre 84 y R/PEÑALVER. Parroquia de Arbancón. Lámina 8.

Aro de base enmarcado por molduras y adornado con cristales y picado de lustre; sobre el aro se levanta una chapa de ces y seis rosetas de las que parten seis chapas de vegetales que se unen, en la parte superior, en una bola rematada en cruz griega de brazos terminados en trilóbulos. El halo formado por un arco moldurado del que parten ráfagas irregulares rematadas, las más salientes en doce estrellas. La del Niño, casi idéntica, carece de las chapas superiores y del halo.

La de la Virgen presenta marcas de Villa y Corte de Madrid impresas en 1884 y del artífice Ramón Peñalver a quien conocemos trabajando en 1863-1864<sup>10</sup>, aunque trabajó durante muchos años más, a juzgar por la cronológica que muestra nuestra pieza. Es posible que el halo fuera añadido en alguna restauración, ya que se ajusta mucho en la zona superior, dejando poca separación entre él y la cruz y estilísticamente es más propio de épocas anteriores.

15.- Cáliz. Copa plata dorada, resto bronce. Buen estado de conservación. Altura 25 cm., diámetro de copa 8 cm. y de pie 13,2 cm. Parroquia de Arbancón. Lámina 9.

Copa acampanada en el borde y subcopa decorada con roleos y vegetales que enmarcan medallones circulares con símbolos de la Pasión. Astil de cuello de jarrón con un bocel gallonado en el tercio superior. Nudo campaniforme invertido con cuerpo cilíndrico en la zona superior, adornado con friso de círculos entrelazados y moldura inferior de idéntica decoración. Pie circular de borde vertical y peana plana, zona convexa, en la que se repite la decoración del nudo, y otra cóncavo-convexa, con la misma ornamentación de la subcopa, y terminada en troncocónica gallonada.

No ofrece marcas como es normal en piezas de este metal, pero por su estructura y ornamentación pensamos que fue realizada en el segundo cuarto del siglo XIX, probablemente en Madrid, por un platero de calidad ya que, a pesar de su material, resulta una obra bella y bien resuelta.

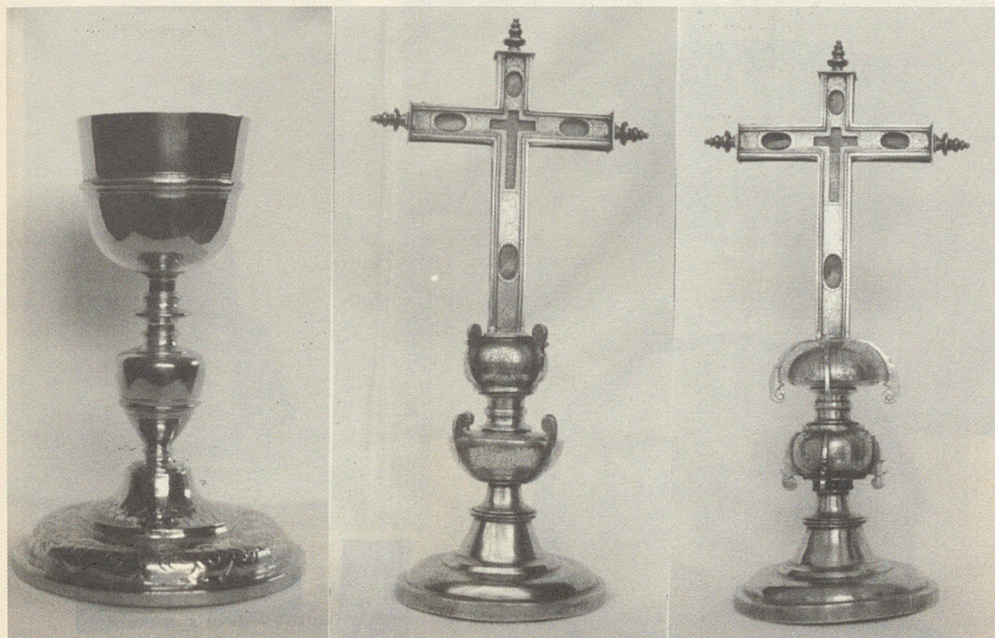


Lámina 1. Cáliz. Castilla. Hacia 1600. Parroquia de Fuencemillán. Lignum Crucis. Castilla. Primer cuarto del siglo XVII. Parroquia de Fuencemillán.



Lámina 2. Copón. Madrid. Andrés de Pedrera. Tercer cuarto del siglo XVII. Parroquia de Arbancón. Custodia. ¿Sigüenza? Medios del siglo XVII. Parroquia de Monasterio.

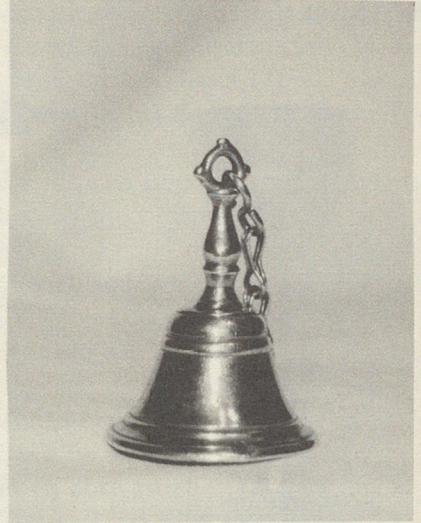
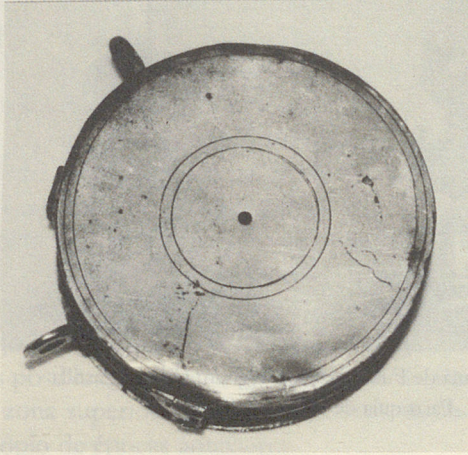


Lámina 3. Portaviático. Castilla. Tercer cuarto del siglo XVIII. Parroquia de Arbacón. Campanilla. Madrid. ¿Diego Castro? 1760-1766. Parroquia de Arbacón.

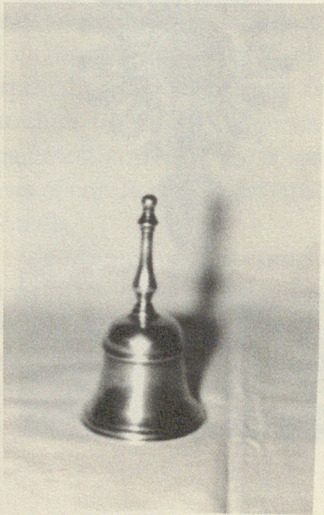


Lámina 4. Campanilla. ¿Madrid? 1770-1780. Parroquia de Monasterio. Copón. Madrid. 1780. Parroquia de Tamajón.



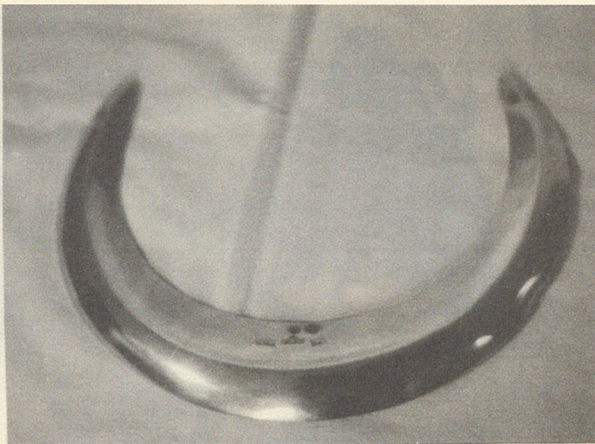


Lámina 5. Cáliz. Castilla. Segundo cuarto del siglo XVIII. Parroquia de Monasterio.  
Luna. Madrid. Pedro Miguel Gilliers. 1798. Parroquia de Arbancón.

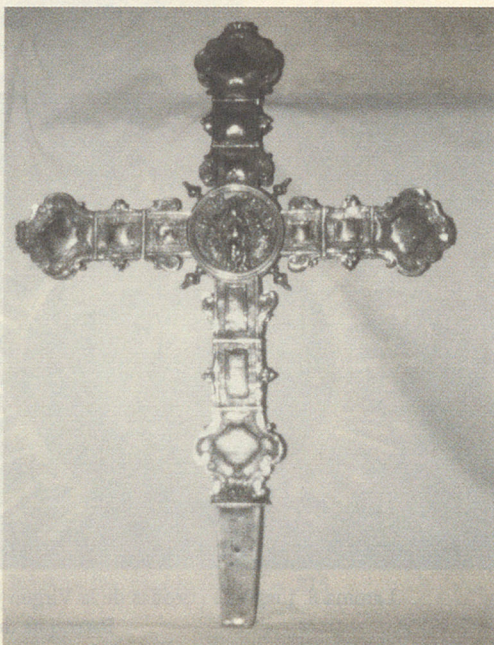
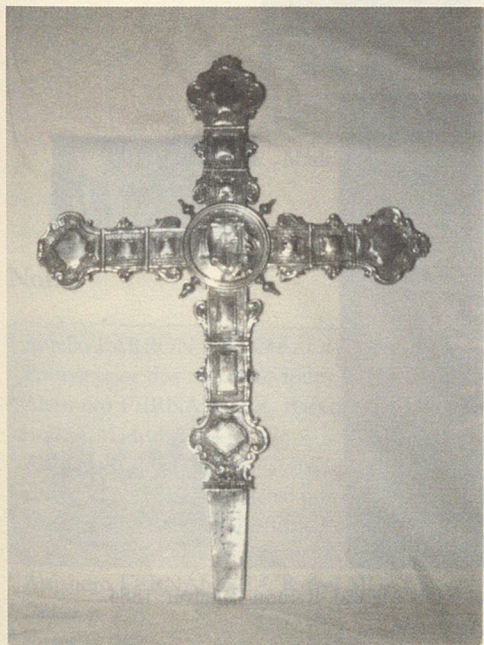


Lámina 6. Cruz procesional. Toledo. Juan Antonio Ribera. 1770-1780. Parroquia de Tamajón.

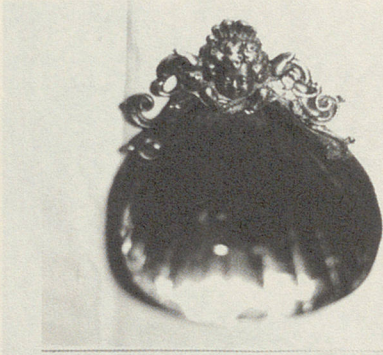


Lámina 7. Concha. ¿Madrid?. Segundo tercio del siglo XVIII. Parroquia de Monasterio.  
Vinajeras con salvilla. Madrid. José Larreur. 1802. Parroquia de Monasterio.



Lámina 8. Juego de coronas de la Virgen y el Niño. Madrid. Ramón Peñalver. 1884.  
Parroquia de Arbancón.



Lámina 9. Cáliz. ¿Madrid? Segundo cuarto del siglo XIX. Parroquia de Arbancón.

## Notas

- <sup>1</sup> Aurelio BARRÓN GARCÍA, *La época dorada de la platería burgalesa 1400-1600*, Burgos, 1998, I. p. 347
- <sup>2</sup> Presentamos dos reproducciones, la primera es la que tendría que ofrecer y la segunda es la que tiene.
- <sup>3</sup> Alejandro FERNÁNDEZ, Rafael MUNO A y José RABASCO, *Enciclopedia de la plata española y virreinal americana*. Madrid, 1984, p. 278.
- <sup>4</sup> Alfredo RODRÍGUEZ GONZALEZ, *Los primados de Toledo 1666-1709*. Toledo, 2006, pp. 131-163. Había sido nombrado cardenal por el papa Alejandro VI en 1660.
- <sup>5</sup> Margarita PÉREZ GRANDE, *La platería en la colegiata de Talavera de la Reina* Toledo, 1985, pp. 106-107, fig. 30.
- <sup>6</sup> Alejandro FERNÁNDEZ, Rafael MUNO A y José RABASCO, *Enciclopedia cit.*, p. 275.
- <sup>7</sup> *Ibidem*, p. 276.
- <sup>8</sup> *Ibidem*, p. 298.
- <sup>9</sup> Natividad ESTEBAN LÓPEZ, *La platería en Cogolludo*, Guadalajara, 1999, pp. 18-19.
- <sup>10</sup> Alejandro FERNÁNDEZ, Rafael MUNO A y José RABASCO.