

PLATERÍA EN PUEBLOS DEL ENTORNO DE LA CIUDAD DE GUADALAJARA

Natividad Esteban López
Doctora en Historia del Arte

Nos ocupamos de una serie de obras conservadas en las iglesias parroquiales de Iriepal, Pioz, Pozo de Guadalajara, Taracena y Valdenoches, todos ellos en el entorno de la capital. Su tipología es variada, cálices, campanillas, custodias, concha, copón, cruz procesional, incensario, portaviático y vinajeras con salvilla, realizadas entre los siglos XVI y XIX y realizadas en Alcalá de Henares, Guadalajara, Madrid, Malinas y otros centros castellanos.

La parroquia de Pioz conserva una cruz procesional, realizada en 1564 por el platero complutense Antonio Faraz, que no estudiamos porque de ella se han ocupado otros investigadores¹.

1.- Campanilla. Bronce. Buen estado de conservación, aunque está muy desgastada. Altura 14 cm. y diámetro de faldón 8 cm. En la zona superior del faldón GOF VAN AL LOF y en la parte baja ME FECIT IOHANNES A FINE A° 1533, Parroquia de la Purísima Concepción de Taracena. (Lámina I).

Mango formado por dos figuras humanas unidas por la espalda rematado en una forma lobulada horadada en el centro. Faldón troncocónico de perfil curvo, dividido en zonas separadas por molduras que encuadran las inscripciones mencionadas; entre ambas escena bucólica con figuras humanas y animales.

Desconocemos lo que indica la primera inscripción, la segunda se refiere a su artífice, a quien se ha traducido como el fundidor Jan van den Eynde, natural de la ciudad de Malinas, quien la realizaría en 1533. A él se deben también las conservadas en las iglesias de la Asunción de Echevarri-Vina, Santa Eulalia de Belandia y Museo Diocesano de Vitoria (Álava)². El remate del mango no es original, responde a alguna restauración posterior a su época.

2.- Campanilla. Bronce. Buen estado de conservación. Altura 13 cm. y diámetro de faldón 7,5 cm. En la parte baja del faldón, ...NOMEN BENEDICTUM. Parroquia de la Purísima Concepción de Taracena. (Lámina I)

Mango formado por dos figuras humanas unidas por la espalda, muy desgastadas. Faldón semejante a de la pieza anterior, aunque con una sola inscripción.

Pensamos procede también de Malinas, realizada a mediados del siglo XVI, aunque desconocemos quien fue su artífice. Prácticamente idénticas a ésta son las del Museo Diocesano de Vitoria, iglesia de Santa María de Orduña y la Asunción de Pedruzo (Álava), todas con cronológica de 1554³.

3.- Cáliz. Plata dorada fundida, torneada, cincelada y grabada. Buen estado de conservación. Altura 22,5 cm., diámetro de copa 9,5 cm. y de pie 14 cm. En el interior del pie, escudo con bordura adornado con ocho estrellas y dos caballos en su interior. Parroquia de la Purísima Concepción de Taracena. (Lámina II)

Copa acampanada y subcopa ligeramente bulbosa adornada con guirnaldas y querubines. Astil formado por un pequeño cuerpo cilíndrico gallonado, arandela saliente y escocia; nudo periforme invertido con moldura a media altura, gallones en la parte baja y guirnaldas grabadas en la zona superior; un pie culmina el astil y escocia a modo de gollete. Pie circular de borde moldurado, una zona ligeramente curva adornada con veneras y guirnaldas, fina moldura lisa y zona troncocónica dividida en tres tramos mediante pilastras coronadas por querubines y, entre ellos, cuernos de la abundancia a candelieri.

Carece de marcas, aunque para nosotros no hay duda de que es obra castellana y, probablemente de Alcalá de Henares, puesto que conocemos alguno, realizado por plateros complutenses con este tipo de ornamentación y estructura en copa y nudo. Cronológicamente lo situamos en el tercer cuarto del siglo XVI.

4.- Cruz procesional. Plata en su color fundida, torneada, relevada y grabada. Buen estado de conservación, aunque está muy restaurada y le falta el Crucificado. Altura 72 cm., de la macolla 24 cm., brazos de la cruz 48 cm. x 49 cm. y diámetro del cuadrón central 9,5 cm. Parroquia de la Purísima Concepción de Iriepal (Lámina III).

Cruz, casi griega, de brazos rectos interrumpidos por ces con volutas y terminados en formas ovaladas cuya superficie se adorna con espejos rectangulares decorados con ces y rematados en perillones. Cuadrón central de forma circular con pirámides rematados en perilla en los ángulos de los brazos; en el del anverso la Minerva y en el reverso Inmaculada. Macolla en forma de templete clásico con pilastras que semejan costillas y frontón; en el interior de las cuatro caras espejos rectangulares que albergan otro oval adornado con roleos y ces grabadas.

Carece de marcas pero pensamos que es obra complutense ya que su estructura muestra una gran semejanza con la de Torrejón del Rey, realizada por el platero Gabriel de Cevallos en 1606 y con la de Copernal, localidades ambas de Guada-

lajara, atribuida por Heredia Moreno y López-Yarto al mismo artífice y situada cronológicamente en 1610⁴, si bien la que nos ocupa carece de ornamentación figurada en los brazos y macolla, Cronológicamente la situamos hacia 1620.

5.— Cáliz. Plata en su color fundida y torneada. Buen estado de conservación. Altura 24 cm., diámetro de copa 8,5 cm. y de pie 13,5 cm. En el borde interior del pie, castillo de tres torres, AR./LA., unidas ambas letras y BE/CERA. Buriladas en el gollete e interior del pie. Parroquia de San Mateo Apóstol de Pozo de Guadalajara. (Lámina IV)

Copa cilíndrica, astil troncocónico moldurado y nudo de jarrón con filete y toro en la parte superior; gollete cilíndrico entre molduras. Pie circular de perfil escalonado con una zona plana junto al borde, otra convexa y, por último, otra cilíndrica ligeramente rehundida en el centro, Todo liso.

Presenta marca de Corte de Madrid empleada por uno de los que ocuparon dicho cargo entre 1625 y 1643, puesto que ese fue el periodo de actuación de su artífice Antonio Becerra Alvarado⁵ y registrado en la enciclopedia de la plata entre 1628 y 1640⁶. Estilísticamente responde plenamente al esquema creado en la Corte, en época de Felipe III, cuyos elementos definitorios so, astil troncocónico, nudo de jarrón con toro, gollete cilíndrico y pie circular con zona convexa y anillo cilíndrico.

6.— Copón. Plata dorada fundida y torneada. Buen estado de conservación. Altura 23 cm., sin tapa 15,8 cm., diámetro de copa 13,2 cm. y de pie 12 cm. Parroquia de la Purísima Concepción de Taracena. (Lámina IV)

Copa casi semiesférica con filete en la parte alta y tapa escalonada con una zona convexa, otra cilíndrica y cupuliforme rebajada, rematada en cruz latina de brazos rectos. Astil troncocónico entre molduras; nudo de jarrón con marcado toro y pie circular escalonado con peana cilíndrica, zona convexa y zona cilíndrica rehundida en el centro.

Carece de marcas lo que dificulta su clasificación, acentuada por la ausencia de gollete que la resta esbeltez a su estructura creada en la Corte durante el reinado de Felipe III. No creemos que sea obra madrileña, aunque si castellana, probablemente realizada por algún platero complutense, toledano o de Guadalajara, a mediados del siglo XVII.

7. Custodia. Plata en su color fundida, torneada y grabada; cerco del sol dorada. Buen estado de conservación. Altura 37,5 cm., diámetro de sol con rayos 21,5 cm., sin ellos 10,7 cm. y de pie 15,8 cm. En la zona convexa del pie, escudo episcopal cuartelado en cruz con el escudo de los Mendoza en el cuartel superior derecho; el izquierdo cuartelado en aspa con los cuarteles laterales de gules y los otros con algo no identificado, sobre campo de plata; en el inferior izquierdo ajedrezado de gules y plata y en el derecho figura circular; en torno a él seis banderolas a cada lado, que a su vez muestran escudos, que podrían corresponder a los doce

linajes nobles; en el vértice inferior cruz. Parroquia de San Antonio de Padua de Valdenoches. (Lámina V)

Custodia portátil de tipo sol; viril circular moldurado con cerco de cuarenta y ocho rayos alternando rectos y flameados; en la parte superior central un pequeño balaustre sirve de base a una cruz latina de brazos terminados en bolas; en la zona opuesta, un pequeño cuerpo cilíndrico con querubín inicia el astil, abalaustrado enmarcado por boces. Nudo de jarrón con marcado toro y fina moldura; gollete cilíndrico entre molduras. Pie circular de borde vertical y perfil ondulado con una zona convexa y otra plana rehundida en el centro.

La ausencia de marcas dificulta su clasificación; además desconocemos a quien pertenecería el escudo, pensamos que tiene que ser de algún obispo relacionado con la familia de los Mendoza que ocupara sede episcopal a mediados del siglo XVII, época en la que situamos nuestra pieza y realizada en algún taller castellano.

8.— Custodia. Plata dorada fundida y torneada; cristales rojos, verdes, miel y traslúcidos. Deteriorado estado de conservación, le faltan rayos y otros estos partidos. Altura 47 cm., diámetro de sol con rayos 25 cm., sin ellos 13 cm. y de pie 20 cm. Alrededor del pie * DORARON ESTE CVSTODIA CHISTOVAL DIAZ Y MARIA GVTIEREZ DESPARTOSA ANO DE 1673*, fundiendo D y E. Parroquia de San Sebastián mártir de Pioz. (Lámina VI)

Custodia portátil de tipo sol con doble viril. El interior circular moldurado y el exterior, también moldurado con ocho cristales rectangulares y cerco de cuarenta y seis rayos alternando rectos, rematados en estrella, y flameados; remata en cruz latina de brazos diédricos rematados en perillas. Astil formado por dos escocias y largo cuello de jarrón moldurado. Nudo de jarrón con fina moldura en el tercio superior; gollete cilíndrico entre molduras. Pie circular de borde vertical y perfil ondulado con peana plana, zona convexa y otra cilíndrica rehundida en el centro.

Obra sin marcas como suele suceder en la mayoría de las realizadas en el siglo XVII en la mayoría de los centro plateros, cuya clasificación hacemos atendiendo a su tipología. El nudo y astil son prácticamente idénticos a los de los relicarios de San Julián y San Agustín de Alcalá de Henares, estudiados por la doctora Santos Muñoz⁷; el sol, de tradición cortesana y presente en todos los centros castellanos, por ejemplo en la conservada en Meco, realizada por el platero madrileño Andrés Garro, hacia 1656-1658, aunque más rica⁸. Probablemente fuera realizada por algún platero complutense a mediados del siglo citado. El dorado que indica la inscripción es posterior a su ejecución.

9.— Portaviático. Plata en su color fundida, torneada y grabada, interior dorada. Buen estado de conservación aunque falta cruz de remate. Altura 5 cm., sin tapa 3 cm., diámetro de boca 7,2 cm. y de base 7,5 cm. Burilada en el reverso de la base. Parroquia de la Purísima Concepción de Taracena. (Lámina VI)

Caja cilíndrica ligeramente moldurada en los bordes y con decoración de líneas incisas a media altura. Se cubre con tapa escalonada con zona de perfil sinuoso y cúpula.

No presenta marcas aunque si burilada, lo que indica que pasó por el contraste. Es obra castellana, aunque no podemos precisar su lugar exacto, quizá Guadalajara, Alcalá de Henares e incluso Madrid, realizada a finales del siglo XVII principios del XVIII.

10.-Incensario. Plata en su color fundida, torneada, recortada y grabada. Deteriorado estado de conservación, está golpeado. Altura 23 cm., con cadenas 76 cm., casca 9,5 cm., diámetro de la misma 11,5 cm., del pie 8 cm. y del manípulo 7,5 cm. Burilada estrecha en el interior del pie. Parroquia de San Antonio de Padua de Valdenoches. (Lámina VII)

Cuerpo de humo ligeramente cónico con tres ventanas de motivos geométricos y vegetales recortados entre especie de pilastras; remata en cúpula semiesférica con gallones planos calados y motivos vegetales; casca semiesférica con la misma decoración de la cúpula pero no calada, zona convexa junto a la orilla. Pie circular ligeramente ondulado, lo mismo que el manípulo.

Carece de marcas y son muchos los incensarios que conocemos con esta estructura en Castilla, pero no con el tipo de ornamentación que ofrece, ello nos lleva a pensar que pueda ser obra de algún platero de los que residían en Guadalajara en la primera mitad del siglo XVIII. Tenemos constancia de la existencia de plateros en esa época en la ciudad pero no hemos localizado sus marcas y tampoco la de localidad, si la tenía.

11.- Custodia. Plata en su color fundida, torneada, relevada y grabada; viril dorado. Buen estado de conservación. Altura 50 cm., diámetro de sol con rayos 26 cm., sin ellos 11,5 cm. y pie 21 cm. x 16 cm. Parroquia de la Purísima Concepción de Taracena. (Lámina VIII)

Custodia portátil de tipo sol; viril polilobulado con un cerco en el que alternan diez ráfagas asimétricas con rayos desiguales con ocho pedestales de tornapuntas afrontadas rematadas en estrellas de doce puntas; remata en cruz latina de brazos rectos y en la parte inferior un pequeño cuerpo troncopiramidal con cordero sobre libro de los siete sellos en el anverso y espigas y vides en el reverso. Astil troncocónico moldurado y nudo de jarrón con grueso toro, decorado, todo ello con hojas de acanto grabadas; gollete cilíndrico entre molduras adornado con rosetas. Pie de forma octogonal irregular y perfil sinuoso con una zona moldurada, junto al borde, hilo de perlas y otra troncopiramidal dividida en tramos trapezoidales, adornadas con espigas, vides y plantas acuáticas.

Obra sin marcas y con una estructura poco común. El sol polilobulado lo encontramos en la iglesia de Santa Engracia de Segovia⁹ y Molina de Aragón, clasificadas en la primera mitad del siglo XVIII. El cerco similar a la del convento

de las clarisas de la Anunciación de Griñón, realizada en Madrid por Baltasar de Salazar entre 1726 y 1728¹⁰. El astil y nudo coinciden con los del cáliz de la iglesia parroquial de Nstra. Sra. de la Asunción de Carabaña, realizado también en Madrid entre 1738 y 1746¹¹. Lo que no hemos encontrado en otras piezas, hasta ahora, es el tipo y ornamentación del pie, lo que nos hace pensar que es obra castellana, realizada por algún platero, quizá de Guadalajara, que conocía los trabajos de la época pero que, al mismo tiempo, quiso introducir algo nuevo a mediados del siglo XVIII.

12.— Concha. Plata en su color moldurada y recortada. Buen estado de conservación. Altura 3 cm. y vena 11 cm. x 11 cm. En el anverso del asa, escudo coronado con oso y madroño y castillo de tres torres, ambas sobre 17 y YBAÑEZ. Burilada en el reverso del asa. Parroquia de la Purísima Concepción de Taracena. (Lámina IX)

De forma casi circular formada por catorce gallones de superficie rayada; asa plana de perfil sinuoso y ligeramente curvada.

Las marcas tanto de Corte como de Villa indican que fue realizada en Madrid en el año 1817; la de artífice corresponde a Ángel Ibáñez, aprobado como platero el 25 de septiembre de 1795, aprendió el oficio con Andrés Pérez del Camino¹². Lo que más destaca en la vena es la superficie de líneas poco marcadas que muestra.

13.— Cáliz. Plata en su color fundida, torneada y grabada; borde e interior de la copa dorada. Buen estado de conservación. Altura 24,5 cm., diámetro de copa 7,4 cm. y de pie 13,5 cm. En el borde exterior del pie, escudo coronado con oso y madroño y castillo de tres torres, ambas sobre 19 y ./ARIAS. Parroquia de la Purísima Concepción de Iriepal. (Lámina X)

Copa cilíndrica ligeramente abierta en el borde y con friso de palmetas que la separa de la subcopa. Astil troncocónico moldurado en la zona superior y nudo acampanado invertido, adornado con estrías muy planas y cuerpo cilíndrico con friso de acantos en la zona superior y contario en la parte baja. Pie circular con peana cilíndrica, moldura cóncava y cuerpo troncocónico con la misma decoración del nudo.

Ofrece marcas de Villa y Corte de Madrid nos indican que fue realizado en Madrid en 1819. Su artífice es Diego Arias, a quien tenemos documentado entre 1814 y 1831, aprendió con Bartolomé Simón Bravo y fue aprobado como platero el 27 de septiembre de 1814¹³. Su estilo está dentro del neoclasicismo que se inicia en Madrid a finales del siglo XVIII y se caracteriza por el tipo de nudo con cilindro superior y la ornamentación de contario, acantos y palmetas en los inicios y finales de las distintas partes.

14.— Cáliz. Plata en su color torneada, fundida y troquelada; copa dorada. Buen estado de conservación. Altura 26,5 cm., diámetro de copa 8,5 cm. y de pie

14 cm. En el Borde exterior del pie, escudo coronado con oso y madroño y castillo de tres torres, ambas sobre 61 y J/DORADO. En el mismo lugar que las marcas, en letra inglesa, García hermano del cura q^e fue de esta parroquia 1861. Parroquia de San Sebastián mártir de Pioz. (Lámina X)

Cáliz de copa cilíndrica acampanada en el borde y subcopa dividida en tres tramos mediante acanto, que mues5tran espigas, vides y plantas acuáticas. Astil troncocónico con moldura gallonada en el inicio toro intermedio; nudo periforme invertido con decoración de acantos en la zona superior y termina en escocia con moldura gallonada en la delimitación con el pie. Éste es circular de peana cilíndrica, en la que muestra inscripción, y zona convexa terminada en troncocónica adornada con tres medallones que albergan Calvario y Jerusalén al fondo, corona y tres clavos, y escalera, caña, lanza y vergajo; entre ellos flores..

Muestra marcas de Villa y Corte de Madrid correspondientes a 1861 y del artífice José Dorado, nacido en Madrid en 1800 y debió fallecer hacia 1860; realizó su aprendizaje con Carlos Marschal, Joaquín Manrique y Juan Antonio Fernández Quero y en junio de 1825 obtuvo el título de maestro incorporándose al Colegio de Plateros¹⁴. Estilísticamente lo situamos dentro del romanticismo, en el que conviven símbolos, elementos naturalistas y galloncitos y donde las formas rectilíneas del neoclasicismo han desaparecido.

15.— Vinajeras con salvilla y campanilla. Plata en su color fundida, torneada, troquelada y grabada. Deteriorado estado de conservación, falta tapa de la de vino. Vinajeras: altura 12 cm., boca 6 cm. x 5 cm. y diámetro de pie 4,9 cm.; campanilla: altura 12 cm. y diámetro de faldón 6 cm.; salvilla: altura 1,8 cm. y plato 26 cm. x 16,5 cm. En el borde del pie de las vinajeras y en la parte baja del faldón de la campanilla, escudo coronado con oso y madroño y castillo de tres torres, ambas sobre 61 y J/DORADO. Parroquia de San Sebastián mártir de Pioz. (Lámina XI)

Jarritas de cuello aovado con plantas acuáticas, espigas y vides en especie de medallones separados por acantos; cuello de perfil cóncavo y boca sinuosa con tapa de vides; asa en forma de ese con roseta en la parte superior y acanto en la inferior. Campanilla de mango abalaustrado adornado con acantos y perilla de remate; faldón adornado con acantos en la parte superior y cenefa con el mismo motivo decorativo, muy plano, en la base. Salvilla ovalada de borde liso en el que se repite la cenefa de la campanilla y fondo liso.

Ofrecen las mismas marcas que el cáliz anterior, lo que nos indica que fueron realizadas por el mismo artífice y en el mismo año. Pensamos que formaban parte de un juego de altar en el que faltaría el copón.

Nuestro propósito es aumentar la información sobre la platería en nuestra provincia intentando despertar el interés por la misma para que se valore y cuide como se merece.



LÁMINA I. Campanilla. Malinas. Jan van den Eynde. 1533. Campanilla. ¿Malinas? Medios del siglo XVI. Parroquia de la Purísima Concepción de Taracena. (Todas las imágenes son propiedad de la autora)



LÁMINA II. Cáliz ¿Alcalá de Henares? Tercer cuarto del siglo XVI. Parroquia de la Purísima Concepción de Taracena.

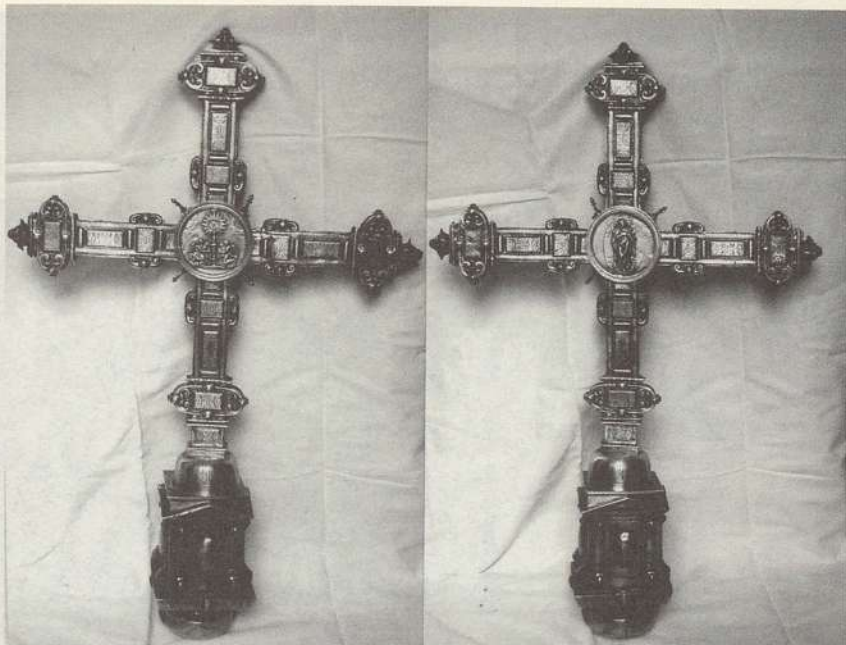


LÁMINA III. Cruz procesional. Alcalá de Henares. Primer cuarto del siglo XVII.
Parroquia de la Purísima Concepción de Iriepal.



LÁMINA IV. Cáliz. Antonio Becerra Alvarado. 1625-1540. Parroquia de San Mateo apóstol.
Copón ¿Guadalajara, Alcalá de Henares? Medios del siglo XVII.
Parroquia de la Purísima Concepción de Taracena.



LÁMINA V. Custodia. Castilla. Medios del siglo XVII. Parroquia de la Purísima Concepción de Valdenoches.



LÁMINA VI. Custodia. ¿Alcalá de Henares? Medios del siglo XVII. Parroquia de San Sebastián mártir de Pioz. Portaviático. Castilla. Finales del siglo XVII principios del XVIII. Parroquia de la Purísima Concepción de Taracena.



LÁMINA VII. Incensario. ¿Guadalajara? Medios del siglo XVIII.
Parroquia de la Purísima Concepción de Valdenoches.



LÁMINA VIII. Custodia. Castilla ¿Guadalajara? Medios del siglo XVIII.
Parroquia de la Purísima Concepción de Taracena.

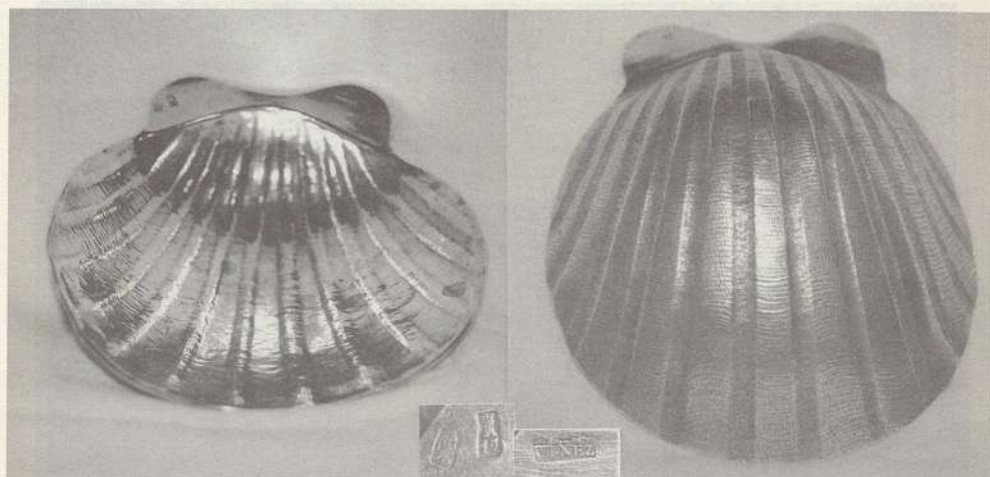


LÁMINA IX. Concha. Madrid. Ángel Ibáñez. 1817.
Parroquia de la Purísima Concepción de Taracena.



LÁMINA X. Cáliz. Madrid. Diego Arias. 1819.
Parroquia de la Purísima Concepción de Iriepal. Cáliz. Madrid. José Dorado.
1861. Parroquia de San Sebastián mártir de Pioz.



LÁMINA XI. Vinajeras con salvilla y campanilla. Madrid. José Dorado. 1861.
Parroquia de San Sebastián mártir de Pioz.

NOTAS

- ¹ J.M. CRUZ VALDOVINOS, *Los Faraces. Plateros complutenses del siglo XVI*. Alcalá de Henares, 1988.
- ² M^a E. MUÑOZ SANTOS, *Las artes decorativas de Alcalá de Henares. La platería y rejería en la Capilla de San Ildefonso y Magistral. SS. XVI – XVII – XVIII*, Alcalá de Henares, 2001, p. 133. M.C. HEREDIA MORENO Y A. LÓPEZ-YARTO ELIZALDE, *La Edad de Oro de la platería complutense (1500-1650)*. Madrid, 2001, pp. 239-240, figs 293-295.
- ³ R. MARTÍN VAQUERO, *La platería en la diócesis de Vitoria, 1350-1650*. Vitoria, 1997, pp. 521-523, figs. 383, 394 y 388.
- ⁴ *Ibidem*, pp. 522 – 523, figs. 385 – 387
- ⁵ M.C. HEREDIA MORENO Y LÓPEZ-YARTO ELIZALDE, *La Edad de Oro cit.*, pp. 289– 290 y 293-294, figs. 346-348 y 351-352.
- ⁶ Datos proporcionados por don José Manuel Cruz Valdovinos a quien manifestamos nuestro agradecimiento.
- ⁷ A. FERNÁNDEZ, R. MUNOIA Y J. RABASCO, *Enciclopedia de la plata española y virreinal americana*. Madrid, 1984, p. 274.

- ⁷ M^a E. MUÑOZ SANTOS, *Las artes decorativas en Alcalá de Henares cit.* PP. 351-352.
- ⁸ J.M. CRUZ VALDOVINOS, *Valor y Lucimiento. Platería en la Comunidad de Madrid.* Madrid, 2005, pp. 92-93.
- ⁹ E. ARNÁEZ. *Orfebrería religiosa en la provincia de Segovia en los siglos XVIII y XIX.* Madrid, 1985, p. 257, fig. 84.
- ¹⁰ J.M. CRUZ VALDOVINOS. *Valor y Lucimiento cit.* pp. 120-121.
- ¹¹ *Ibidem*, pp. 136 – 137.
- ¹² J.M. CRUZ VALDOVINOS. «Plateros aprobados e incorporados al Colegio de San Eloy de Madrid (1 de enero de 1808)» en J. RIVAS CARMONA (Coord.) *Estudios de Platería. San Eloy 2012.* Murcia, 2012, p. 168.
- ¹³ N. ESTEBAN LÓPEZ. *Orfebrería de Sigüenza y Atienza. II.* Universidad Complutense de Madrid. Madrid, 1992, PP. 134 – 135.
- ¹⁴ N. ESTEBAN LÓPEZ. *La Platería en Cogolludo.* Guadalajara, 1999, pp. 15-16.