

# Anales COMPLUTENSES

VOLUMEN XXIV  
(2012)

ISSN: 0214-2473



Institución de Estudios Complutenses  
Alcalá de Henares

## Anales Complutenses XXIV - 2012

### Dirección / Editors

Esther SÁNCHEZ MEDINA (Universidad de Alcalá - IEECC)

### Secretaría / Assitant Editor

Zaida NÚÑEZ BAYO (Universidad de Alcalá)

### Consejo Editorial / Publications Committee

Lidia FERNÁNDEZ FONFRÍA (Universidad de Salamanca - *Université Abdelmalek Essaadi*)

Francisco Javier GARCÍA LLEDÓ (Ayuntamiento de Alcalá de Henares - IEECC)

Ignacio Saúl PÉREZ-JUANA DE CASAL (Arqueólogo)

Juan Pablo RINCÓN GARCÍA (Colegio Alborada)

Rita RÍOS DE LA LLAVE (Universidad de Alcalá)

Germán RODRÍGUEZ MARTÍN (Investigador del Museo Nacional de Arte Romano de Mérida)

### Comité Científico / Advisory Board

Enrique BAQUEDANO PÉREZ (Museo Arqueológico Regional de la Comunidad de Madrid)

Julia BARELLA VIGAL (Universidad de Alcalá - Escuela de Escritura)

Helena GIMENO PASCUAL (Universidad de Alcalá - Centro CIL II)

Alberto GOMIS BLANCO (Universidad de Alcalá)

Ángela MADRID Y MEDINA (CECEL-CSIC)

Miguel Ángel MANZANO RODRÍGUEZ (Universidad de Salamanca)

Antonio MARTÍNEZ RIPOLL (Universidad de Alcalá)

Wifredo RINCÓN GARCÍA (CSIC)

Peter ROTENHOEFER (*Kommission für Alte Geschichte und Epigraphik*. Munich)

Esteban SARASA SÁNCHEZ (Universidad de Zaragoza)

### Edita:

*Institución de Estudios Complutenses*

Edificio Santa Úrsula

C/ Santa Úrsula 1, 2.ª planta (ático)

E-28801, Alcalá de Henares. Madrid. España

[ieecc@uah.es](mailto:ieecc@uah.es)

*Anales Complutenses* es una revista anual, editada por la *Institución de Estudios Complutenses*, que tiene como objetivo publicar artículos originales y recensiones con una cobertura temática amplia, aunque especialmente centrada en aspectos de la Historia de Alcalá de Henares y su entorno. Fue fundada en 1987 y, desde 2008, está bajo la dirección de Esther Sánchez Medina. Está abierta a todos los investigadores que deseen utilizar sus páginas para dar a conocer sus trabajos y estudios. Los artículos recibidos son examinados tanto por el Consejo Editorial como por el Comité Científico, los cuales deciden sobre el interés de su publicación. **Los autores deben ajustarse estrictamente en la presentación de sus trabajos a las normas de presentación incluidas al final de este volumen.**

Las opiniones y hechos consignados en los artículos son responsabilidad exclusiva de los autores. La IEECC no se hace responsable, en ningún caso, de la credibilidad, veracidad, autenticidad y originalidad de los trabajos.

Reservados todos los derechos: ni la totalidad ni parte de esta Revista puede reproducirse o transmitirse por ningún procedimiento electrónico o mecánico, incluyendo fotocopia, grabación y sistema de recuperación, sin permiso. Cualquier acto de explotación de sus contenidos precisará la oportuna autorización.

Imprime:

Solana e Hijos Artes Gráficas, S.A.U.

ISSN: 0214-2473

D.L.: M-36530-1995

## ÍNDICE

|  |         |
|--|---------|
| Presentación<br>VALLE MARTÍN, José Luis  | 7-8     |
| La Historia local desde lejos,<br>SÁNCHEZ MEDINA, Esther   | 9-12    |
| <b>ESTUDIOS</b>  |         |
| Cuenta de collar de pasta vítrea del yacimiento prerromano y romano de Villamejor (Aranjuez, Madrid): suntuosidad y profílix religiosa en la protohistoria,<br>GONZÁLEZ-ALCALDE, Julio                           | 15-35   |
| Maestros mayores de obras y maestros de obras reales en la tierra de Alcalá de Henares en los siglos XVI y XVII,<br>DE LA PEÑA Y MONTES DE OCA, Jorge Elías  | 37-62   |
| Los maestros mayores de obras del colegio mayor de San Ildefonso de la primera mitad del siglo XVIII. Universidad Complutense,<br>ROMÁN PASTOR, Carmen   | 63-99   |
| Una obra atribuida al escultor Juan Alonso Villabrille y Ron (h. 1663 - h. 1730) del colegio-convento de Capuchinos de Alcalá de Henares: <i>San Félix de Cantalicio con el Niño Jesús</i> ,<br>CANO SANZ, Pablo | 101-127 |
| La reconstrucción de la iglesia parroquial de San Fernando de Henares en el siglo XVIII (1712),<br>BARRIO MOYA, José Luis  | 129-140 |
| Entre lo sagrado y lo profano: lonjas y compases de Alcalá de Henares,<br>VÁZQUEZ MADRUGA, María Jesús   | 141-171 |

Fr. Manuel de Yangües y su *Arte* de la lengua Cumanagota,  
BARBEITO CARNEIRO, Isabel 173-199

La desamortización de los bienes de propios municipales de  
Alcalá de Henares,  
DE DIEGO PAREJA, Luis Miguel 201-216

## **FONDOS BIBLIOGRÁFICOS Y DOCUMENTALES**

Las ordenanzas de Alcalá de Henares, ratificadas  
por Felipe II en 1592,  
SÁNCHEZ MOLTÓ, M. Vicente 219-250

Elenco legislativo sobre Alcalá de Henares en el  
siglo XVIII (1761-1772),  
BALLESTEROS TORRES, Pedro 251-274

Del Jarama al Tajo: vacantes de boticarios, cirujanos, médicos  
y maestros en la «Gaceta de Madrid», 1800-1850,  
VIVAS PÉREZ, Miguel Ángel 275-303

Datos para la historia de la farmacia complutense a partir de los  
anuncios en prensa (1880-1900),  
HUERTA VILLADANGOS, José Félix  
GÓMIS BLANCO, Alberto 305-324

El joven Millares Carlo en busca de consejo: Correspondencia  
con Maurice Prou  
CHACÓN GÓMEZ-MONEDERO, Francisco A. 325-349

## **ACTIVIDAD INSTITUCIONAL**

Memoria de Actividades 353-364

**NORMAS GENERALES PARA COLABORADORES** 365-371

**CUENTA DE COLLAR DE PASTA VÍTREA DEL YACIMIENTO  
PRERROMANO Y ROMANO DE VILLAMEJOR  
(ARANJUEZ, MADRID): Suntuosidad y profilaxis religiosa  
EN LA PROTOHISTORIA**

Julio GONZÁLEZ-ALCALDE  
*Museo Nacional de Ciencias Naturales. CSIC*  
jga@mncn.csic.es

**RESUMEN**

En este artículo se da a conocer el hallazgo, durante la excavación arqueológica de valoración previa del yacimiento prerromano y romano de Villamejor (Aranjuez, Madrid), de una cuenta de collar de pasta vítrea oculada, policroma y con tendencia esférica. Estas cuentas se documentaron en el Próximo Oriente, la India, y en Egipto hacia 1400 a. C., desde donde se difunden por el Mediterráneo, alcanzando su cronología a época romana. En la Península Ibérica han formado parte generalmente de los ajueres de las necrópolis, hábitats y santuarios desde la Edad del Bronce al mundo romano. La investigación se ha basado en el estudio de su origen, técnica de fabricación, dispersión en la Península Ibérica y posible uso social, como adorno suntuario y religioso, desde un enfoque profiláctico.

**Palabras claves:** *Villamejor, Cuenta de collar oculada, pasta vítrea, Protohistoria, Mediterráneo, Península Ibérica.*

**ABSTRACT**

This paper shows the findings at the pre-Roman and Roman archaeological sites from Villamejor (Aranjuez, Madrid) of a glass-like, colourful-eyed and

spherical biased necklace bead. These necklace beads have been found from Egypt to the West Mediterranean from towards 1400 B. C., to the Roman age. In the Iberian Peninsula, they have generally taken part of grave goods from necropolis, habitats and shrines since the Bronze Age until the Roman world.

This research is based on the study of its origin, manufacturing technique, dispersion in the Iberian Peninsula, and possibly social use, such as sumptuary and religious adornment, from a prophylactic approach.

**Keywords:** *Villamejor, eyed necklace beads, glasse-like, Protohistory, Mediterranean, Iberian Peninsula.*

## INTRODUCCIÓN

El yacimiento de Villamejor<sup>1</sup> está ubicado sobre una terraza alta en la margen izquierda del río Tajo, en el término municipal de Aranjuez (*Figura 1*), contiguo a la carretera que une esa población con la ciudad de Toledo, y al trazado del ferrocarril Madrid/Toledo.

Presenta una forma trapezoidal y tiene 27.06 Has. Su estudio arqueológico proporcionó abundantes materiales de la Primera y Segunda Edad del Hierro y romanos, incluido el Bajo Imperio. A causa de la escasez de sondeos, precisamente por tratarse de una valoración previa, no se ha podido determinar con exactitud las características del yacimiento. Su distribución podría sugerir un conjunto de explotaciones agropecuarias o un asentamiento agrícola con diversas dependencias, incluso varias áreas de una villa romana para habitar y otras dedicadas a explotar el marco geográfico. De todos estos aspectos nos ocupamos al publicar los resultados de la valoración arqueológica (González-Alcalde, 2001).

El material superficial del yacimiento presentó acumulaciones de cerámicas romanas: ladrillos, ímbrices y tégulas, muy fragmentadas por la acción del arado. Entre estos materiales se documentó una cuenta de collar oculada, polícroma, de pasta vítrea con tendencia esférica (*Figura 2*) y perforación para su engaste (*Figura 3*). En ella se distinguen dos mitades divididas por una posible línea horizontal: tiene cuatro ojos, de mayor tamaño, en una mitad y tres ojos, de menor tamaño, en la otra. La decoración oculada está formada por un círculo amarillo u ocre pálido, con el centro de

---

<sup>1</sup> Su estudio arqueológico me fue encargado por el Excmo. Ayuntamiento de Aranjuez, presentado el Proyecto en la Sección de Arqueología de la Comunidad de Madrid, el 16 de Enero de 1995; el Informe, el 31 de Mayo de 1995 y la Memoria, el 5 de Diciembre de 1995. Dicho trabajo se estableció dentro del Plan Anual de Excavaciones de la Dirección General de Patrimonio Cultural de la Comunidad de Madrid, en 1995.

El yacimiento se encuentra protegido dentro del B.I.C. (Bien de Interés Cultural) por Resolución 20/02/89, con categoría de Zona Arqueológica denominada «Margen Izquierda del Tajo», publicada en el B.O.C.M., 27/03/89 y B.O.E. 22/04/89 y regulada en el Documento de Planeamiento del término municipal de Aranjuez.

Agradezco a D. Antonio Méndez Madariaga, técnico arqueólogo del Servicio de Protección del Patrimonio Arqueológico, Paleontológico y Etnográfico de la Dirección General de Patrimonio Histórico de la Consejería de las Artes de la Comunidad de Madrid, el apoyo institucional para el desarrollo de estos trabajos.

La cuenta de collar a que hace referencia este trabajo, forma parte de la colección permanente del Museo Arqueológico Regional de la Comunidad de Madrid (Alcalá de Henares, Madrid).

color grisáceo; los colores originales podrían haber sufrido modificaciones, al haber estado enterrada. Sus medidas son 2,2 centímetros de longitud y 2 centímetros de anchura máxima. Estas cuentas esféricas oculadas perforadas (Eisen, 1916; Ruano, 1996: 40-43) son denominadas por los investigadores alemanes «melonenperlen» (Tempelmann, Maczynska, 1985; Maczynska, 1992: 145-183).

## 1. SISTEMAS DE FABRICACIÓN

No se conoce con completa exactitud el proceso de fabricación de las cuentas polícromas de pasta vítrea, se han estudiado más la fabricación y posibilidades de uso de otros recipientes realizados en el mismo material (Schuler, 1962; Vigil, 1969; Harden, 1969; Fernández Navarro, 1985; González-Alcalde, 1996: 121-126; VV.AA., 2001). Para llevar a cabo este tipo de cuenta, los componentes de la pasta vítrea, una vez mezclados en el crisol, se someten al fuego hasta que el conjunto se ha derretido y presenta el aspecto de una masa vítrea roja viscosa. Por medio de una barra de hierro, un artesano agita la masa y coge un poco de vidrio, en el que se inserta una segunda barra de hierro que otro artesano sujeta, y, separando ambas, se consigue crear una varilla que puede llegar a medir un metro de longitud, con un diámetro que oscila de uno a doce milímetros. Una vez endurecida la varilla, se corta en fragmentos de entre sesenta y noventa centímetros, y, a partir de estos, se fabricaban las «cuentas enrolladas» que son las más antiguas y sencillas (Sleen, 1973).

Estas varillas de vidrio se ablandan en un extremo, doblándose alrededor de un alambre de cobre o hierro, de cuyo grosor dependerá la anchura de la perforación. En el momento en que los anillos vítreos se cierran alrededor del alambre, se corta la varilla restante, se calienta para que adopte la forma ovalada o redonda, y se dejan para que se enfríen. Es una manera de fabricación artesanal por la que las cuentas se realizan de una en una, y a mano (Ruano, 1995b: 258-261; 1996: 33-43).

La fabricación de las cuentas oculadas se realizaba incluyendo una gota de cristal y enrollándola en la matriz. Cuando la matriz estaba blanda, viscosa, otra gota se introducía dentro de la anterior. De esta forma se conseguían unos círculos concéntricos con un punto en su centro más espeso y oscuro. Al haber incluido en el «ojo» las gotas que se considerasen necesarias, éstas se alisaban, aunque esto no era preciso si las gotas se habían dispuesto adecuadamente de mayor a menor. A veces el «ojo» se hacía aparte para incluirlo después en la matriz de vidrio (Ruano, 1995b: 262-264).



Otro aspecto de interés se refiere a la composición química de estos materiales. Un documentadísimo estudio sobre la composición química de varias cuentas del yacimiento de El Cigarralejo (Hoffman *et alii*, 1995: 198-204) y de la necrópolis de Numancia (García Heras *et alii*, 2003: 173-181) constituyen hitos de obligada referencia en la investigación de este tema en el ámbito de la Península Ibérica y territorios insulares. Según García Heras y Rincón (comunicaciones personales), estas cuentas son el resultado de una tecnología del vidrio altamente especializada. Los vidrieros conocían las materias primas y sus proporciones. Las seleccionaban para conseguir determinadas propiedades. Para trabajar mejor el vidrio incluían óxidos alcalinos para rebajar el punto de fusión. Para obtener colores en masa utilizaban óxidos de metales de transición como los cromóforos.

## 2. DISPERSIÓN GEOGRÁFICA

Las cuentas oculadas de vidrio de mayor antigüedad y tamaño se documentaron en el Próximo Oriente, Egipto y la India (Sleen, 1973: 62; Ruano, 1995b: 264; 1996: 31). Hacia la mitad del Primer Milenio llegarían a China y a Europa (Ruano, 1995b: 264). Procedentes de Egipto y Creta llegaron a Micenas, y, después de 1450 a. C., se fabricaban en Grecia (Ruano, 1996: 32). Serían, al parecer, los mercaderes micénicos los intermediarios para la difusión en el Mediterráneo central y occidental, y el centro y Noroeste de Europa, de estas cuentas para collares fabricadas en Egipto hacia 1400 a. C. (Ruipérez – Melena, 1990: 179). Estas cuentas se documentan durante la Edad del Bronce, contemporánea del Mundo micénico, 1800-1150 a. C. (Peroni, 1994: 135).

La difusión de las cuentas de vidrio y su cronología es amplia y están muy arraigadas en la tradición mediterránea; las más antiguas están vinculadas al mundo púnico y las más recientes al mundo itálico y helenístico oriental. Algunas, de fabricación tardía, son atribuibles a época romana provincial (Naveiro, 1991: 71). Una comercialización tardía, o un prolongado uso en el tiempo, dan como resultado su utilización en el mundo romano del siglo I d. C.

En la Península Ibérica se han documentado en yacimientos diversos, como poblados, santuarios y necrópolis fechados entre los años 1400 al 1100 a. C. hasta el siglo II a. C., es decir, hasta la romanización (Ruano, 1995b: 264 y 283).

Concretamente, se han encontrado cuentas oculadas en el nordeste de la Península Ibérica en épocas muy antiguas, desde el Neolítico avanzado

al Bronce Final (Rovira, 1994: 67-90), lo que indicaría un comercio anterior a las colonizaciones (Ruano, 1996: 54).

Las producciones vítreas fenicio-púnicas en la Península Ibérica y las Islas Baleares son de gran relevancia (Barthelemy, 1992: 29-40).

El mundo fenicio fue de gran importancia para la fabricación de estas cuentas por disponer de sus propias técnicas y también para su difusión por medio de sus grandes redes comerciales (Artiñano, 1930: 20-22). Posteriormente, Cartago, desde el 800 a. C., fue un gran productor de estos materiales que distribuyeron hasta el siglo II a. C. los mercaderes púnicos (Dubin, 1987: 47).

Estas cuentas, provenientes del Mediterráneo oriental, son frecuentes en los yacimientos púnicos del Mediterráneo occidental, donde se imitarían en talleres locales, como Ibiza, y su cronología iría del siglo VII-III a. C. (Uberti, en Moscati, 1988: 479-491). Con estos materiales solo se puede establecer una cronología relativa, aunque su estudio permite fundamentar en cada época su importación y la circulación de los productos locales en los territorios peninsular e insular. Se han documentado indicios de fabricación en Cádiz, en el siglo VII a. C., aunque fue en el siglo IV a. C., en talleres de las islas Baleares y de alguna zona de Murcia, donde tuvo lugar la producción autóctona masiva (Ruano, 2000: 165).

La decoración de «ojos» apareció hacia el siglo V a. C. (Ruano, 1996: 40), generalizándose desde el año 200 a. C., es decir, desde el siglo III a. C., pero sobre todo en el siglo II a. C. (Ruano, 2000: 30). Entonces comienza un proceso de sustitución de las cuentas de «ojos» estratificados por las de «ojos» mosaico que culminará en época romana (Ruano, 1996: 40). La cronología de la cuenta objeto de nuestro estudio podría abarcar del siglo IV a. C. hasta la época romana. En todo ese periodo se produce una pervivencia de la fabricación de estas piezas (comunicación personal de Fernando López Pardo, Departamento de Historia Antigua de la Universidad Complutense de Madrid). Sin embargo, la inclusión de las cuentas de «ojos» en los ajuares de las necrópolis prerromanas se documenta sobre todo en el siglo IV a. C. (Ruano, 1996: 80).

### **3. DISPERSIÓN DE LAS CUENTAS OCULADAS ESFÉRICAS VÍTREAS EN LA PENÍNSULA IBÉRICA Y ARCHIPIÉLAGO BALEAR**

La gran dispersión geográfica de las cuentas oculadas (Ruano, 1995b: 264-269 y Mapa n.º 1; 1996: 46-56 y Mapa n.º 47) está unida a una amplia

difusión cultural, ya que se han encontrado tanto en ajuares funerarios en necrópolis de inhumación o de incineración, como en poblados y santuarios, pertenecientes a varios momentos culturales.

El mapa de dispersión de las cuentas oculadas adjunto (*Figura 4*) incluye aquellas de las que se han tenido noticias antiguas o modernas, pero podría existir un número indeterminado de otras cuentas que no ha sido posible incluir en el artículo:

En Cataluña, Girona, la necrópolis de Ampurias, inhumación Bonjoan, del Hierro I, siglos VI-V a. C.; inhumación Martí, ibérica, siglo V a. C.; incineración Les Corts, ibérica, siglo V a. C. (Almagro, 1953: 104, 339; 1955); el poblado ibérico del Puig del Castellet, Lloret de Mar, siglos IV-III a. C. (Pujol, 1989); el poblado ibérico de Ullastret, siglos V-IV a. C. (Oliva, 1953: 296-327). En Lleida, Bell Plá (Guisona, La Segarra) en un hábitat del Bronce Final (Rovira, 1994). En Barcelona, en Clot dels Morts I (Gargalla, Montemayor, Berguedá), en un túmulo del Bronce Medio (Rovira, 1994).

En el País Valenciano, y pertenecientes a la Cultura Ibérica, en Castellón, la necrópolis de la Punta de Orleyl, Val d'Uxó (Mengod *et alii*, 1981); La Escudilla (Zucaína), enterramiento de los siglos VI-V a. C. en una casa (Gusi, 1989). En Valencia, el poblado de Los Villares, Caudete de las Fuentes (Mata, 1991). En Alicante, la necrópolis de Cabezo Lucero (Guardamar del Segura), de los siglos V-IV a. C. (Aranegui *et alii*, 1993); la necrópolis de El Puntal de Salinas (Villena), del siglo IV a. C. (Soler, 1992); la necrópolis de La Albufereta (Alicante), de los siglos V-IV a. C. (Lafuente, 1934; Figueras, 1957; Ruano, 1995a); el poblado de La Serreta (Alcoy), del siglo IV a. C. (Llobregat, 1991; Cortell *et alii*, 1992); el poblado orientalizante de la Peña Negra II (Crevillente), de los siglos VII-VI a. C. (González Prats, 1979).

En las Islas Baleares, y pertenecientes a la Cultura Talayótica, en Menorca, las cuevas de la necrópolis de Cales Coves (Alayor), de los siglos IV-III a. C. (Veny, 1982); la necrópolis-santuario de Trepucó, de los siglos V-IV a. C. (Murray *et alii*, 1938; Mascaró, 1982: 208); la necrópolis de Cova Murada, Barranco de Algendar (Mascaró, 1982; Veny, 1983). En Mallorca, la necrópolis de Son Real (Santa Margarita), de los siglos V-II a. C. (Tarradell, 1964; Gual, 1993); la necrópolis de Son Maimó (Petra), de los siglos IV-II a. C. (Amorós, 1974); la necrópolis de L'Illa dels Porros, de los siglos IV-III a. C. (Tarradell, 1964); la necrópolis de Cometa dels Morts (Escorca), de los siglos VIII-III a. C. (Veny, 1981; Font, 1978; Gual, 1993). En Ibiza, la necrópolis púnica de Puig des Molins (Román y Calvet, 1906; Román Ferrer, 1913; 1922; 1923; 1924; 1925; 1926; Ruano, 1995b; 1996).

En la Región de Murcia, y pertenecientes a la Cultura Ibérica, la necrópolis del Cabecico del Tesoro (Verdolay), de los siglos V-III a. C.

(Sánchez Meseguer, Quesada, 1991); la Necrópolis de El Cigarralejo (Mula), de los siglos IV-II a. C. (Cuadrado, 1987; Ruano, 1995b; Hoffman *et alii*, 1995: 189-206); el poblado de Coimbra del Barranco Ancho (Jumilla), del siglo IV a. C. (Iniesta *et alii*, 1987; Hoffman *et alii*, 1995: 189-206); la necrópolis de Los Nietos (Cartagena), del siglo IV a. C. (Cruz Pérez, 1990).

En Castilla-León, en Soria, la necrópolis celtibérica de Numancia (Garray), del siglo II a. C. (García Heras *et alii*, 2003: 173-181); en Ávila, la necrópolis de La Osera (Chamartín de la Sierra), del Hierro II, de los siglos IV-III a. C. (Cabré *et alii*, 1932; Baquedano, 1996; Castelo, 2001: 108-119); el poblado del Hierro I/II, de Las Paradejas de Santa Lucía (El Berrueco), de los siglos VII-VI/III a. C. (Morán, 1924: 1-24, láms. I-XIV; Fabián, López, 1986-1987); la necrópolis de Los Castillejos de Sanchorreja, del Hierro II, de los siglos VI-IV a. C. (Baquedano, 1996); el poblado de El Raso de Candeleda, del Hierro II, de los siglos VI-III a. C. (Fernández Gómez, 1972: 273 y ss.) y la necrópolis de El Raso de Candeleda, del Hierro II, de los siglos IV-III a. C. (Fernández Gómez, 1986); en Valladolid, la necrópolis del Hierro II, de Las Ruedas (Padilla del Duero) de los siglos IV-III a. C. (Sanz Mínguez, 1990).

En la Comunidad de Madrid, el poblado de Redueña, del Hierro II, de los siglos II-I a. C. (Alfaro, Bañón, 1996); en el yacimiento prerromano y romano de Villamejor, Aranjuez (González-Alcalde, 2001: 97-104), donde se documentó la cuenta de collar a que se refiere este artículo.

En Castilla-La Mancha, en Albacete, La Casa del Alcalde (Giménez Ortuño, 1984); la necrópolis ibérica de El Tesorico (Agramunt, Hellín), del siglo IV a. C. (Broncano *et alii*, 1981; 1985: 45-121); la necrópolis ibérica de Hoya de Santa Ana (Chinchilla), de los siglos VI-IV a. C. (Blánquez, 1990; 1992). En Cuenca, y perteneciente al Hierro I/II, la necrópolis de las Madrigueras (Carrascosa del Campo), de los siglos VI-V a. C., entre el 500 y el 475 a. C. (Almagro-Gorbea, 1965: 98; 1969); la necrópolis de El Pajaroncillo (Hoyas del Castillo), de los siglos VIII-IV a. C. (Almagro-Gorbea, 1973).

En Andalucía, en Almería, la necrópolis de Villaricos (Cuevas de Almanzora), con materiales fenicio-púnicos, de los siglos VII-IV a. C. (Astruc, 1951; Osuna, Remesal, 1981; Almagro-Gorbea, 1984). En Granada, posiblemente la necrópolis púnica de Puente Noy (Almuñecar), de los siglos V-IV a. C. (Molina *et alii*, 1982; 1985); la necrópolis ibérica del Cerro del Santuario (Baza), del siglo IV a. C. (Presedo, 1982); la necrópolis ibérica de Tutugi (Galera), de los siglos V-IV a. C. (Cabré, Motos, 1920); en Jaén, y perteneciente a la Cultura Ibérica, la necrópolis de Los Castellones de Ceal (Hinojares), del siglo VI-II a. C. (Chapa *et alii*, 1998), según información oral de Antonio Madrigal Belinchón; Baños de la Muela (Cástulo), de los siglos V-IV a. C. (Blázquez, 1975; 1979); El Estacar de Robarinas (Cástulo), de los siglos V-IV a. C.

(Blázquez, García Gelabert, 1988); La Guardia, del siglo IV a. C. (Blanco, 1959); La Loma del Peinado (Casillas de Martos), de los siglos V-IV a. C. (Maluquer, 1974); en Córdoba, el poblado ibérico del Cerro de la Cruz (Almedinilla), de los siglos III-II a. C. (Vaquerizo, 1990); en Cádiz, la necrópolis púnica del siglo V a. C., de la Calle Tolosa Latour, en la capital (Perdigones *et alii*, 1990); la necrópolis de la Playa de los Números (Quintero, 1926); en el santuario púnico de la Algaida (Sanlúcar de Barrameda), del siglo IV a. C. (Ruano *et alii*, 1996: 107-133).

En Extremadura, en Cáceres, la necrópolis del Hierro II de Los Pajares (Villanueva de la Vera), de los siglos VI-V a. C. (González *et alii*, 1990); en Badajoz, el Palacio-Santuario orientalizante de Cancho Roano (Zalamea de la Serena), en un contexto del Hierro I, de los siglos VI-V a. C. (Maluquer, Aubet, 1981; Almagro-Gorbea *et alii*, 1990; Jiménez Ávila, 2003); en Medellín (Badajoz), en un contexto orientalizante, del siglo VII al VI a. C. (Almagro-Gorbea, 1989); en el Santuario y poblado de Castrejón de Capote (Higuera la Real), del Hierro II, siglos V-II a. C. (Berrocal, 1988, 1989, 1994; Castelo, 2001: 108-119); la necrópolis de El Jardal (Herrera del Duque), del Hierro II, siglo V a. C. (Jiménez Ávila, 2001: 113-122; 2004: 105-114).

En Galicia, y pertenecientes a la Cultura Castreña, en Orense, el poblado de Castromao (Celanova), de los siglos II a. C. a I d. C. (García Rollán, 1971); en Pontevedra, el poblado de Santa Tecla (Martínez Tamuxo, 1987); Castro de Vigo (Naveiro, 1991); el castro de Elviña (La Coruña), en niveles prerromanos (Luengo, 1954-55; Naveiro, 1991; Ballesteros, 2002).

En Portugal, la necrópolis de Gaio (Sines) en un contexto fenicio, púnico, del siglo VI-IV a. C. (Costa, 1966: 529-539) u orientalizante; y en contextos de la Segunda Edad del Hierro, en el Bajo Alemtejo, las dos necrópolis de A-do-Mealha Nova y Da Heredade da Pego, Ourique (Alves *et alii*, 1970: 175-219) y la necrópolis de Garvao (Ourique), con cronologías de fines del siglo III a. C. (Beirao *et alii*, 1985: 45 y ss.).

#### 4. CONTEXTO SOCIAL Y RELIGIOSO

Durante la Edad del Bronce las cuentas de collar de vidrio son mucho más abundantes en los ámbitos funerarios y menos en los hábitats. En un momento cronológico posterior, coincidiendo con los contextos fenicio, púnico, orientalizante, talayótico, Hierro I y etapa de transición del Hierro I al Hierro II, abundan más en necrópolis y santuarios, por este orden, y son poco frecuentes en hábitats. Por último, en el mundo ibérico, en el castreño y en general durante el Hierro II, se documentan más en las

necrópolis, son poco frecuentes en hábitats y raras en santuarios (Ruano, 2000: 165-167).

Fueron portadas por ambos sexos, aunque se han documentado más en las tumbas femeninas de El Cigarralejo, Mula, Murcia (Cuadrado, 1987; Ruano, 1995b: 272; Hoffman *et alii*, 1995: 198) y en cuerpos de distintas edades. Su belleza cromática es evidente, y por ello se usaron como adornos de prestigio adquirido o heredado por vínculo familiar de sangre, como en El Argar (Lull, 1983: 445) y en el enterramiento infantil de una niña del Túmulo A de Setefilla, Lora del Río, Sevilla (Aubet, 1995 a: 405; 1995 b), lo que podría indicar que estas cuentas de collar estarían relacionadas con personajes de rango, o familias aristocráticas (Ruano, 1996: 79-80).

Es posible, como sostiene Dubin (1987), que las cuentas tuvieran un carácter apotropaico, en especial la perla con «ojo» protector: su propietario las usó en vida, y le acompañaron a la tumba. Los collares de cuentas también protegieron a los niños, documentándose perlas de «ojos» en seis enterramientos infantiles de la necrópolis de El Cigarralejo (Mula, Murcia). En concreto, en la tumba 406 la cuenta oculada formaba parte de un collar en el que había un amuleto óseo que representaba un brazo con la mano cerrada y el pulgar entre los dedos índice y corazón, definido como higa o figa (Ruano, 1995b: 282), símbolo de función profiláctica, función que también tendrían las cuentas oculadas (Dechelette, 1927; Dubin, 1987). Además, pudieron ser ofrendas a divinidades (Ruano, 1996: 81), como adornos que formaron parte de collares en el Santuario de La Algaida, Sanlúcar de Barrameda, Cádiz (Ruano *et alii*, 1996) o incluso pudieron haber sido adornos de deidades, como demuestran algunas terracotas de Ibiza (Almagro-Gorbea, 1980) que representarían divinidades fenicio-púnicas, como Baal Hamón, Astarté o Tanit (San Nicolás, 1983-1984: 15) que lucen en el cuello collares de cuentas circulares y de otras formas posiblemente de vidrio (Ruano, 1996: 80). Parte del tercer collar de la Dama de Elche podría corresponder a cuentas circulares de vidrio, así como también portarían adornos de vidrio la Dama de Baza y la Dama de Cabezo Lucero, Guardamar del Segura (Ruano, 1995b: 197-198). En general, los adornos de oro no se incluirían en los ajueres funerarios, sino que formarían parte de las herencias (Chapa, Pereira, 1991: 28).

## CONCLUSIONES

La cuenta objeto de este estudio, pertenece a una joyería muy común en época romana, fabricada en vidrio opaco y polícromo, siendo de mayor

precio las de vidrio ornamentado (comunicación personal de Ángel Fuentes, Departamento de Arqueología de la Universidad Autónoma de Madrid).

El nivel superficial, donde se documentó la cuenta de Villamejor, estaba muy revuelto por las labores agrícolas, lo que hace muy difícil establecer su datación. Cronológicamente podría indicarnos que esta pieza constituiría una pervivencia de estas técnicas decorativas desde su generalización en el siglo II a. C., como las del Cerro de la Cruz de Almedinilla, en Córdoba (Vaquerizo, 1990), hasta la época del Bajo Imperio romano, en la Carpetania, donde se ubica el yacimiento romano de Villamejor.

## BIBLIOGRAFÍA

- ALFARO, M. – BAÑÓN, A. (1996): “Restos celtibéricos en el término municipal de Redueña (Madrid)”, *Boletín de la Asociación Española de Amigos de la Arqueología* 36, pp. 91-103.
- ALMAGRO, M. (1953-1955): *Las necrópolis de Ampurias: vol. I, Introducción y necrópolis griegas, vol. II, Necrópolis romanas y necrópolis indígenas*, Barcelona.
- ALMAGRO-GORBEA, M. (1965): “La necrópolis celtibérica de Las Madrigueras, Carrascosa del Campo (Cuenca)”, *Excavaciones Arqueológicas en España* 41, Madrid.
- ALMAGRO-GORBEA, M. (1969): *Las necrópolis de Las Madrigueras (Carrascosa del Campo)*, *Bibliotheca Praehistorica Hispana* 10, Madrid.
- ALMAGRO-GORBEA, M. (1973): “Los campos de túmulos de Pajaroncillo (Cuenca). Aportación al estudio de los túmulos de la Península Ibérica”, *Excavaciones Arqueológicas en España* 83, Madrid.
- ALMAGRO-GORBEA, M. (1984): “La necrópolis de Baria (Almería). Campaña 1975-1978”, *Excavaciones Arqueológicas en España* 129, Madrid.
- ALMAGRO-GORBEA, M. (1989): *La necrópolis de Medellín. Influencia fenicia en los rituales funerarios tartésicos*, Madrid.
- ALMAGRO-GORBEA, M. – DOMÍNGUEZ, A. – LÓPEZ AMBITE, F. (1990): “Cancho Roano, un palacio Orientalizante en la Península Ibérica”, *Madriditer Mitteilungen* 31, pp. 231-308.
- ALMAGRO-GORBEA, M.<sup>a</sup> J. (1980): *Corpus de las terracotas de Ibiza*, *Bibliotheca Praehistorica Hispana*, vol. XVIII, Madrid.
- ALVES, M. – BEIRAO, C. – COELHO, J. (1970): “Duas necrópoles da Idade do Ferro do Baixo-Alentejo: Ourique”, *O Arqueólogo Português*, III, 4, pp. 175-219.

- AMORÓS, L. (1974): "La cueva sepulcral prerromana de "Son Maimó" en el término municipal de Petra (Mallorca)", *VI Symposium de Prehistoria Peninsular. Prehistoria y Arqueología de las Islas Baleares*, Barcelona.
- ARANEGUI, C. – JODIN, P. – LLOBREGAT, E. – ROUILLARD, P. – UROZ, J. (1993): *La necropole ibérique de Cabezo Lucero*, Madrid-Alicante.
- ARTIÑANO, J. (1930): "Los orígenes de la fabricación del vidrio y su introducción en España", *Boletín de la Sociedad Española de Excursiones* t. XXXVIII, pp. 19-31.
- ASTRUC, M. (1951): "La necrópolis de Villaricos", *Informes y Memorias* 25, Madrid.
- AUBET, M.<sup>a</sup> E. (1995a): "Aproximación a la estructura social y demográfica tartésica", *Actas del Congreso Conmemorativo del IV Symposium Internacional de Prehistoria Peninsular. Tartessos 25 años después 1968-1993*, Jerez de la Frontera, pp. 401-409.
- AUBET, M.<sup>a</sup> E. (1995b): *La necrópolis de Setefilla en Lora del Río, Sevilla*, Programa de Investigaciones Protohistóricas dirigido por Juan Maluquer de Motes, II, C.S.I.C., Institución Milá y Fontanals. Universidad de Barcelona, Instituto de Arqueología y Prehistoria, Departamento de Prehistoria y Arqueología, Barcelona, C.S.I.C.
- BALLESTEROS, P. (2002): *A paisaxe agraria de Elviña: os elementos e as formas*, *Cadernos de Arqueoloxía e Patrimonio*, n.º 15, Universidade de Santiago de Compostela.
- BAQUEDANO, I. (1996): "Elementos de filiación mediterránea en Ávila durante la I y II Edad del Hierro", *Boletín de la Asociación Española de Amigos de la Arqueología* 36, pp. 73-90.
- BARTHELEMY, M. (1992): "El vidrio fenicio-púnico en la Península Ibérica y Baleares", *Producciones artesanales fenicio-púnicas. VI Jornadas de Arqueología Fenicio Púnica (Ibiza 1991)*, Trabajos del Museo Arqueológico de Ibiza, 27, pp. 29-40.
- BEIRAO, C. de M. – TAVARES, C. – SOARES, J. – VARELA, M. – VARELA, R. (1985): "Depósito votivo. Idade do Ferro de Garvao. Notícia da primeira campanha de Excavacoes", *O Arqueólogo Português*, serie IV, 3, p. 45 y ss.
- BERROCAL, L. (1988): "Excavaciones en Capote, Beturia Céltica", *Serie Nertobrigense* I. Fregenal de la Sierra (Higuera la Real, Badajoz), Badajoz.
- BERROCAL, L. (1989): "El asentamiento céltico del Castrejón de Capote (Higuera la Real, Badajoz)", *Cuadernos de Prehistoria y Arqueología de la Universidad Autónoma de Madrid* 16, pp. 245-289.
- BERROCAL, L. (1994): *El altar prerromano de Capote. Ensayo etnoarqueológico sobre un ritual céltico en el Suroeste Peninsular*, Universidad Autónoma de Madrid, Madrid.



- BLANCO, A. (1959): "Excavaciones arqueológicas en la provincia de Jaén", *Boletín del Instituto de Estudios Gienenses*, año VI, 22, pp. 89-123.
- BLÁNQUEZ, J. J. (1990): *La formación del mundo ibérico en el Sureste de la Meseta. Estudio arqueológico de las necrópolis ibéricas de la provincia de Albacete*, Albacete.
- BLÁNQUEZ, J. J. (1992): "Las necrópolis ibéricas en el Sureste de la Meseta", *Congreso de Arqueología Ibérica: las Necrópolis*, Universidad Autónoma de Madrid. *Varia I*, Madrid, pp. 235-278.
- BLÁZQUEZ, J. M.<sup>a</sup> (1975): *Cástulo I. Acta Arqueológica Hispana* 8, Madrid.
- BLÁZQUEZ, J. M.<sup>a</sup> (1979): *Cástulo II. Excavaciones Arqueológicas en España* 105, Madrid.
- BLÁZQUEZ, J. M.<sup>a</sup> – GARCÍA GELABERT, M.<sup>a</sup> P. (1988): *Cástulo, Jaén, España, Excavaciones en la necrópolis ibérica de Estacar de Robarinas (s. IV a. C.)*, Madrid.
- BRONCANO, S. – NEGRETE, M. – MARTÍN, A. (1981): "Avance de las excavaciones de urgencia realizadas en El Tesorico, Agramunt, Hellín (Albacete)", *Al-Basit* 10, pp. 159-181.
- BRONCANO, S. – MARTÍN, A. – NEGRETE, M. – PUCH, E. (1985): "La necrópolis ibérica de El Tesorico (Agramunt, Hellín, Albacete)", *Noticiario Arqueológico Hispánico* 20, pp. 45-121.
- CABRÉ, J. – MOTOS, F. (1920): "La necrópolis ibérica de Tutugi, Galera (provincia de Granada)", *Memoria de las excavaciones practicadas en la campaña de 1918. Memorias de la Junta Superior de Excavaciones y Antigüedades*, n.º gral. 25; n.º 4 de 1918, Madrid, pp. 2-92.
- CABRÉ, J. – MOLINERO, A. – CABRÉ, M.<sup>a</sup> E. (1932): "La necrópolis de La Osera", *Actas y Memorias de la Sociedad Española de Antropología XI*, Memoria XCIII, Sesión 87.
- CASTELO, R. (2001): "El vidrio prerromano", *Vidrio romano en España. La revolución del vidrio soplado*. Catálogo de la Exposición en la Real Fábrica de Cristales de La Granja. Octubre de 2001 - Marzo de 2002, Fundación Centro Nacional del Vidrio, pp. 108-119.
- CHAPA, T. – PEREIRA, J. (1991): "El oro como elemento de prestigio social en época ibérica", *Archivo Español de Arqueología* 64, pp. 23-28.
- CHAPA, T. – PEREIRA, J. – MADRIGAL, A. – MAYORAL, V. (1998): *La necrópolis ibérica de Los Castellones de Ceal (Hinojares, Jaén)*, Colección Arqueología, Serie Monografía, Colección, Sevilla, Junta de Andalucía – Centro Andaluz de Arqueología Ibérica – Universidad de Jaén.
- CORTELL, E. – MOLTÓ, J. J. – LLOBREGAT, E. – REIG, C. – SALA, F. – SEGURA, J. M. (1992): *La necrópolis ibérica de La Serreta. Resumen de la campaña de 1987. Homenaje a Pla Ballester*. Serie de Trabajos Varios del Servei d'Investigacions Prehistòriques, 89, Alicante, pp. 83-116.

- COSTA, J. M. (1966): "O tesouro fenicio ou cartaginés do Gaio (Sines)", *Ethnos* vol. V, pp. 529-539.
- CRUZ, M. L. (1990): "La necrópolis ibérica de Los Nietos (Cartagena, Murcia)", *Excavaciones Arqueológicas en España* 158, Madrid.
- CUADRADO, E. (1987): *La necrópolis ibérica de El Cigarralejo, Mula, Murcia, Bibliotheca Praehistorica Hispana XXIII*, Madrid.
- DECHELETTE, J. (1927): *Manuel d'Archéologie Préhistorique Céltique et de La Tène, Gallo-Romaine*, Tome IV, *Second Age du Fer*, Paris, Alphonse Picard et Fils.
- DUBIN, L. S. (1987): *The history of Beads*, London, Thames and Hudson.
- EISEN, G. (1916): "The characteristic of Eye-Beads from Earliest Times to the present", *American Journal of Archeology* XXX, London-New-York.
- FABIÁN, J. F. – LÓPEZ, E. (1986-1987): "El Cerro del Berrueco. Casi diez mil años de habitación ininterrumpida", *Revista Arqueología* 56, pp. 6-17.
- FERNÁNDEZ GÓMEZ, F. (1972): "Objetos de origen exótico de El Raso de Candeleda (Ávila)", *Trabajos de Prehistoria* 29, p. 273 y ss.
- FERNÁNDEZ GÓMEZ, F. (1986): *Excavaciones arqueológicas en el Raso de Candeleda*, 2 vols., Ávila, Institución Gran Duque de Alba de la Excm. Diputación Provincial de Ávila.
- FERNÁNDEZ NAVARRO, J. M.<sup>a</sup> (1985): *El vidrio*, Madrid, C.S.I.C.
- FIGUERAS, F. (1957): "Los vidrios fundidos del Alto Sureste Español", *V Congreso Nacional de Arqueología (Zaragoza, 1957)*, Zaragoza, pp. 213-234.
- FONT, B. (1978): "Mallorca Protohistórica", *Historia de Mallorca*, J. MASCARÓ PASARIUS (coord.), 2.<sup>a</sup> edición, Palma de Mallorca, pp. 353-416.
- GARCÍA HERAS, M. – RINCÓN, J. M.<sup>a</sup> – JIMENO, A. – VILLEGAS, M.<sup>a</sup> Á. (2003): "Estudio arqueométrico de cuentas de vidrio procedentes de la necrópolis de Numancia (siglo II a. C.)", *Trabajos de prehistoria* 60, n.º 1, pp. 173-181.
- GARCÍA ROLLÁN, M. (1971): "Memoria de la excavación de Castromao (Caeliobriga)", *Archivo Español de Arqueología* 44, pp. 175-211.
- GIMÉNEZ ORTUÑO, LI. (1984): "Los vidrios romanos y anterromanos del Museo de Albacete", *Congreso de Historia de Albacete*, vol. I., *Arqueología y Prehistoria*, Albacete, pp. 291-308.
- GONZÁLEZ-ALCALDE, J. (1996): "Una aproximación al estudio de los «Alabastra» de pasta vítrea. Los ejemplares del Museo Nacional de Artes Decorativas", *Boletín de la Sociedad Española de Cerámica y Vidrio*, vol. 35, núm. 2, pp. 121-126.
- GONZÁLEZ-ALCALDE, J. (2001): "Villamejor (Aranjuez). Un yacimiento de la Edad del Hierro y romano al sur de la Comunidad de Madrid", *Estudios de Prehistoria y Arqueología Madrileña* 11, Madrid, Museo de San Isidro, pp. 97-104.

- GONZÁLEZ PRATS, A. (1979): *Excavaciones en el yacimiento protohistórico de Peña Negra (Crevillente, Alicante), Excavaciones Arqueológicas en España* 99, Madrid.
- GONZÁLEZ, M. – CASTILLO, J. – TORRES, N. (1990): “La necrópolis del Cardenillo y de Pajares en Madrigal de la Vera y Villanueva de la Vera (Cáceres). La influencia meseteña al Norte de Extremadura”, *Studia Zamorensia*, XI pp. 129-160.
- GUAL, J. M.<sup>a</sup> (1993): *Figures de bronze a la Protohistoria de Mallorca*, Mallorca, Conselleria de Cultura, Educació i Esports, Govern Balear.
- GUSI, F. (1989): “Posibles recintos necrolátricos infantiles ibéricos en Castellón”, *Cuadernos de Prehistoria y Arqueología Castellonenses* 14, pp. 19-42.
- HARDEN, D. (1969): “Ancient glass, I: Pre-Roman”, *The Archaeological Journal* CXXVI, London, pp. 46-72.
- HOFFMAN, P. – RUANO, E. – RINCÓN, J. M.<sup>a</sup> (1995): “Aproximación al estudio del vidrio prerromano: los materiales procedentes de la necrópolis ibérica de El Cigarralejo (Mula, Murcia): composición química de varias cuentas de collar”, *Trabajos de Prehistoria* 52, n.º 1, C.S.I.C., pp. 189-206.
- INIESTA, A. – PAGE, V. – CANO, J. M. (1987): *Excavaciones arqueológicas en Coimbra del Barranco Ancho (Jumilla, Murcia), Sepultura setenta de la necrópolis del poblado, Murcia*.
- JIMÉNEZ ÁVILA, J. (2001): “La necrópolis de “El Jardal” (Herrera del Duque, Badajoz): Elementos para el estudio del ritual funerario del suroeste peninsular a finales de la Iª Edad del Hierro”, *Complutum* 12, pp. 113-122.
- JIMÉNEZ ÁVILA, J. (2003): “Los objetos de pasta vítrea de Cancho Roano”, en *Cancho Roano VIII: Los materiales arqueológicos I*, CELESTINO PÉREZ, C. (ed. científico), GIL SANTACRUZ, B. (ed.), Instituto de Arqueología de Mérida, C.S.I.C. y Junta de Extremadura, pp. 263-291.
- JIMÉNEZ ÁVILA, J. (2004): “La Necrópolis de el Jardal (Herrera del Duque, Badajoz): Elementos para una revisión Cronológica de las Necrópolis de la 1ª Edad del Hierro del Sur de Portugal”, *Actas do II encontro de arqueología do sudoeste peninsular*. Faro, 7 e 8 de Novembro de 1996, Universidade do Algarve, *Promontoria Monográfica* 01, pp. 105-114.
- LAFUENTE, J. (1934): “Excavaciones en La Albufereta de Alicante (Antigua Lucentum)”, *Memorias de la Junta Superior de Excavaciones y Antigüedades* 126, Madrid.
- LUENGO, J. M.<sup>a</sup> (1954-55): “Noticia sobre las excavaciones del Castro de Elviña (La Coruña)”, *Noticiario Arqueológico Hispánico* III y IV, pp. 90-101.
- LULL, V. (1983): *La cultura del Argar. Un modelo para el estudio de las formaciones económico sociales prehistóricas*, Madrid, Akal.

- LLOBREGAT, E. (1991): "Las relaciones con Ibiza en la protohistoria valenciana", *Ilucant. Un cuarto de siglo de investigación histórico-arqueológica en tierras de Alicante*, Instituto de Cultura Juan Gil Albert, Alicante.
- MACZYNSKA, M. (1992): "Westgotische Perlen. Funde vom Gräberfeld Carpio de Tajo und aus den Sammlungen in Barcelona und Nürnberg", *Madriider Mitteilungen* 33, pp. 145-183.
- MALUQUER, J. (1974): *La necrópolis de La Loma de Peinado, Casillas de Martos (Jaén)*, Programa de Investigaciones Protohistóricas, 6, Barcelona.
- MALUQUER, J. – AUBET, M.<sup>a</sup> E. (1981): *El Santuario protohistórico de Zalamea de la Serena (Badajoz)*, Badajoz.
- MARTÍNEZ TAMUXO, X. (1987): *Citania y Museo Arqueológico de Santa Tecla, Sociedad Pro-Monte*, La Guardia, Pontevedra.
- MASCARÓ, J. (1982): *Geografía e Historia de Menorca*, n.º. 53, Menorca, pp. 201-223.
- MATA, C. (1991): *Los Villares (Caudete de las Fuentes). Origen y evolución de la Cultura Ibérica. Serie de Trabajos Varios del Servei d' Investigacions Prehistoriques*, 88, Valencia, pp. 81-83.
- MENGOD, A. – MESADA, N. – ARANEGUI, C. – FLETCHER, D. (1981): *Materiales de la necrópolis ibérica de Orleyl (Val de Uxó, Castellón)*, Serie de Trabajos Varios del Servei d' Investigacions Prehistoriques, 70, Valencia.
- MOLINA, F. – RUÍZ FERNÁNDEZ, A. – HUERTAS, R. (1982): *Almuñecar en la Antigüedad. La necrópolis fenicio-púnica de Puente Noy (Granada)*, Granada.
- MOLINA, F. – HUERTAS, C. (1985): *Almuñecar en la Antigüedad. La necrópolis fenicio-púnica de Puente Noy, Maracena (Granada)*, Granada.
- MORÁN, P. C. (1924): "Excavaciones arqueológicas en el Cerro del Berrueco (Medinilla, Ávila, El Tejado y Puente de Congosto, Salamanca)", *Memoria de la Junta Superior de Excavaciones y Antigüedades*, n.º gral. 65, n.º 5 de 1923-24, Madrid, 1-24, láms. I-XIV.
- MURRAY, M. – CAMERON, A. – BECK, J. (1938): *Cambridge excavations in Mallorca. Trapucó*, part. II, Londres.
- NAVEIRO, J. L. (1991): *El comercio antiguo en el N. W. peninsular. Lectura Histórica del Registro Arqueológico*, Colección monografías urxentes do museu, n.º 5, A Coruña, Museu Arqueoloxico e Histórico.
- OLIVA, M. (1953): "Actividades de la Comisaría Provincial de Excavaciones Arqueológicas de Gerona en 1953", *Anales del Instituto de Estudios Gerundenses* 8, pp. 296-327.
- OSUNA, M. – REMESAL, J. (1981): "La necrópolis de Boliche (Villaricos, Almería)", *Archivo de Prehistoria Levantina*, 16.
- PERDIGONES, L. – MUÑOZ VICENTE, A. – PISANO, G. (1990): "La necrópolis fenicio-púnica de Cádiz, siglos VI al IV a. de C.", *Studia Punica* 7.

- PERONI, R. (1994): *Introduzione alla protostoria italiana*, Roma-Bari.
- PRESEDO, F. J. (1982): "La necrópolis de Baza", *Excavaciones Arqueológicas en España* 119, Madrid.
- PUJOL, A. (1989): *La población prerromana del extremo nordeste peninsular. Génesis y desarrollo de la cultura ibérica en las comarcas gerundenses*, vol. 1-2, Barcelona.
- QUINTERO, P. (1926): "Excavaciones extramuros de Cádiz", Memoria de los resultados obtenidos en dichas excavaciones en el año 1925, *Memoria de la Junta Superior de Excavaciones y Antigüedades*, n.º gral. 76; n.º 6 de 1924-25, Madrid, pp. 1-10, láms. I-VIII.
- ROMÁN y CALVET, J. (1906): *Los nombres e importancia arqueológica de las Islas Pythiusas*, Barcelona, Tipografía L'Avenc.
- ROMÁN FERRER, C. (1913): *Antigüedades Ebusitanas*, Barcelona.
- ROMÁN FERRER, C. (1922): "Excavaciones en diversos lugares de la Isla de Ibiza", Memoria de los resultados obtenidos en las excavaciones practicadas en 1921, *Memoria de la Junta Superior de Excavaciones y Antigüedades*, 46, Madrid.
- ROMÁN FERRER, C. (1923): "Excavaciones en Ibiza", Memoria de los resultados obtenidos en las excavaciones practicadas en 1922, *Memoria de la Junta Superior de Excavaciones y Antigüedades* 58, Madrid.
- ROMÁN FERRER, C. (1924): "Excavaciones en Ibiza", Memoria de los resultados obtenidos en las excavaciones realizadas en 1923, *Memoria de la Junta Superior de Excavaciones y Antigüedades* 68, Madrid.
- ROMÁN FERRER, C. (1925): *Guía del Museo Arqueológico de Ibiza*, *Museos Arqueológicos de España*, Madrid.
- ROMÁN FERRER, C. (1926): "Excavaciones en Ibiza", Memoria de los resultados de las excavaciones practicadas en 1924, *Memoria de la Junta Superior de Excavaciones y Antigüedades* 80, Madrid.
- ROVIRA, J. (1994): "Ámbar y pasta vítrea. Elementos de prestigio entre el Neolítico avanzado y el Bronce Final del Nordeste de la Península Ibérica. Un primer estado de la cuestión", *Cuadernos de Prehistoria Castellonense* 16, pp. 67-90.
- RUANO, E. (1995a): "El collar con cuentas y colgantes de vidrio de la tumba n.º 33 de La Albufereta (Alicante)", *Boletín de la Asociación de Amigos de la Arqueología* 35, Homenaje a Hermanfrid Schubart, pp. 193-203.
- RUANO, E. (1995b): "Cuentas policromas prerromanas decoradas con «ojos»", *Espacio, Tiempo y Forma, Serie II, Historia Antigua*, t. 8, pp. 255-286.
- RUANO, E. (1996): *Las cuentas de vidrio prerromanas del Museo Arqueológico de Ibiza y Formentera, Treballs del Museu Arqueologic d'Eivissa i Formentera*, Govern Balear, Conselleria d'Educació i Esports.

- RUANO, E. (2000): *Las cuentas de vidrio halladas en España desde la Edad del Bronce hasta el Mundo Romano*, Madrid, Stock Cero.
- RUANO, E. – MORENO, R. – PELLÚS, P. (1996): “Los collares de La Algaida: ofrendas a un santuario gaditano”. *Boletín de la Asociación Española de Amigos de la Arqueología* 36, pp. 107-133.
- RUIPÉREZ, M. – MELENA, J. L. (1990): *Los griegos micénicos*, Madrid, Biblioteca de Historia 16.
- SANZ MÍNGUEZ, L. (1990): “Rituales funerarios en la necrópolis celtibérica de las Ruedas, Padilla del Duero (Valladolid)”, En *Necrópolis celtibéricas. II Simposio sobre los Celtiberos*, BURILLO (coord.), Institución Fernando el Católico, Zaragoza, pp. 159-170.
- SAN NICOLÁS, M.<sup>a</sup> P. (1983-1984): “La indumentaria representada en las terracotas de Ibiza”, *Archivo Español de Arqueología*, vol. 56 y 57.
- SÁNCHEZ MESEGUER, J. L. – QUESADA, F. (1991): “La necrópolis ibérica del Cabecico del Tesoro (Verdolay, Murcia)”, *Congreso de Arqueología Ibérica: Las Necrópolis*, Madrid, pp. 349-396.
- SCHULER, F. (1962-63): “Ancient Glassmaking Techniques: The Egyptian Core Vessel Process”, *Arqueology* 15-16, vol. 15, n.º 1, Marzo, pp. 32-37.
- SLEEN, W. G. N. (1973): *A Hand Book on Beads*, Lieja.
- SOLER, J. M.<sup>a</sup> (1992): “El poblado ibérico del Puntal de Salinas (Alicante)”, *Estudios de Arqueología Ibérica y Romana, Homenaje de Pla Ballester*, Valencia, pp. 51-72.
- TARRADELL, M. (1964). “La necrópolis de Son Real y la Illa dels Porros (Mallorca)”, *Excavaciones Arqueológicas en España* 24, Madrid.
- TEMPELMANN-MACZYNSKA, M. (1985): “Die Perlen der römischen Kaiserzeit und der frühen Phase der Völkerwanderungszeit im mitteleuropäischen Barbaricum”, *Römisch-Germanische Forschungen*, Band 43, Mainz am Rhein, Verlag Philipp Von Zabern.
- UBERTI, M. L., en MOSCATI, S. (ed.) (1988): *The Phoenicians*, Milano, Ed. Bompiani.
- VAQUERIZO, D. (1990): *El yacimiento ibérico del Cerro de la Cruz (Almedinilla, Córdoba)*, Córdoba.
- VV.AA. (2001): *Vidrio romano en España. La revolución del vidrio soplado*, Catálogo de la Exposición en la Real Fábrica de Cristales de La Granja, Octubre de 2001 - Marzo de 2002, Fundación Centro Nacional del Vidrio, pp. 108-119.
- VENY, C. (1981): “El complejo funerario de una galería subterránea de la Cometa dels Morts, Escorca, Mallorca”, *Trabajos de Prehistoria* 38, pp. 257-280.

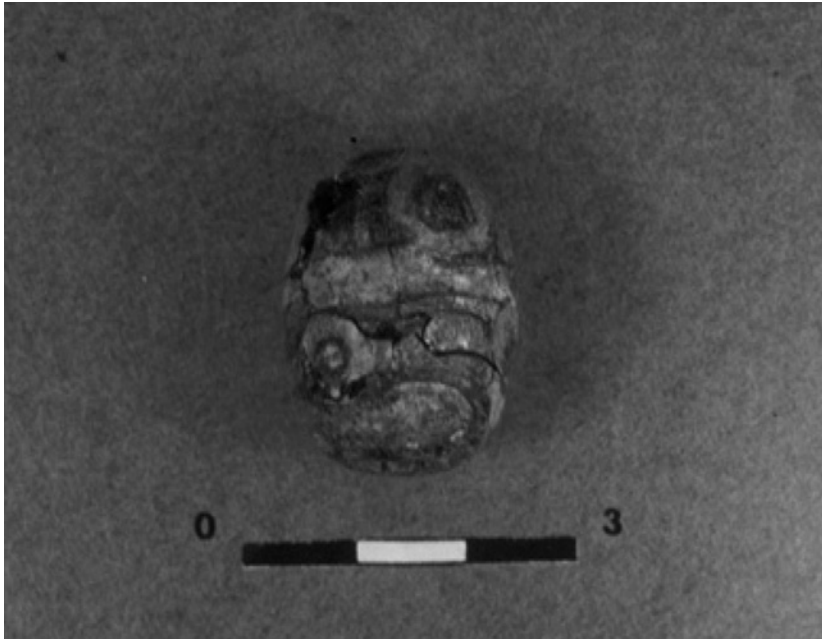
VENY, C. (1982): *La necrópolis protohistórica de Cales Coves, Menorca, Bibliotheca Praehistorica Hispana*, n.º 20, Madrid.

VENY, C. (1983): "Cueva II de la Cometa dels Morts (Escorca, Mallorca)", *Noticiario Arqueológico Hispánico*, n.º 15.

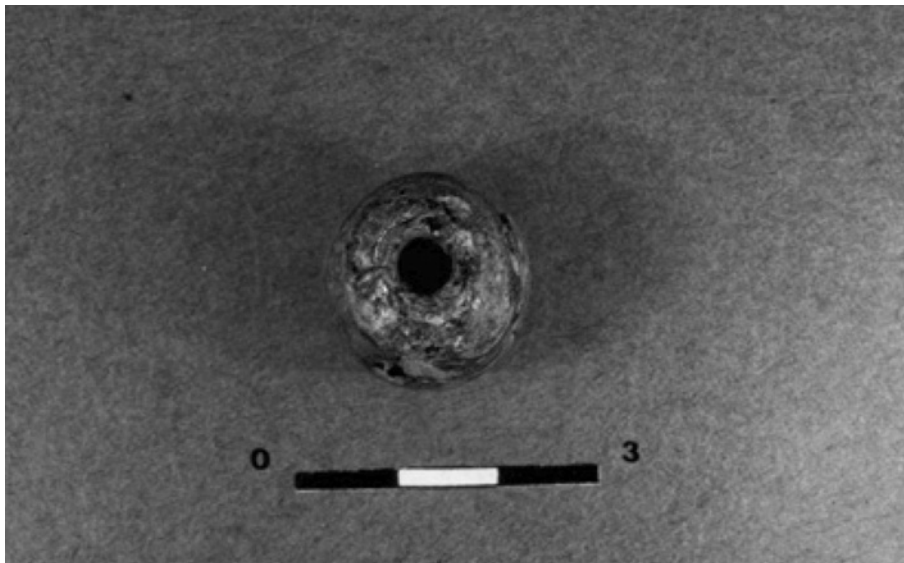
VIGIL, M. (1969): *El vidrio en el Mundo Antiguo, Bibliotheca Archaeologica VII*, Instituto Español de Arqueología, Madrid, C.S.I.C.



*Figura 1:* Situación del término municipal de Aranjuez donde se ubica el yacimiento de Villamejor.



*Figura 2:* Cuenta de collar de pasta vítrea, oculada, polícroma y con tendencia esférica.



*Figura 3:* Perforación de la cuenta de collar para su engaste.



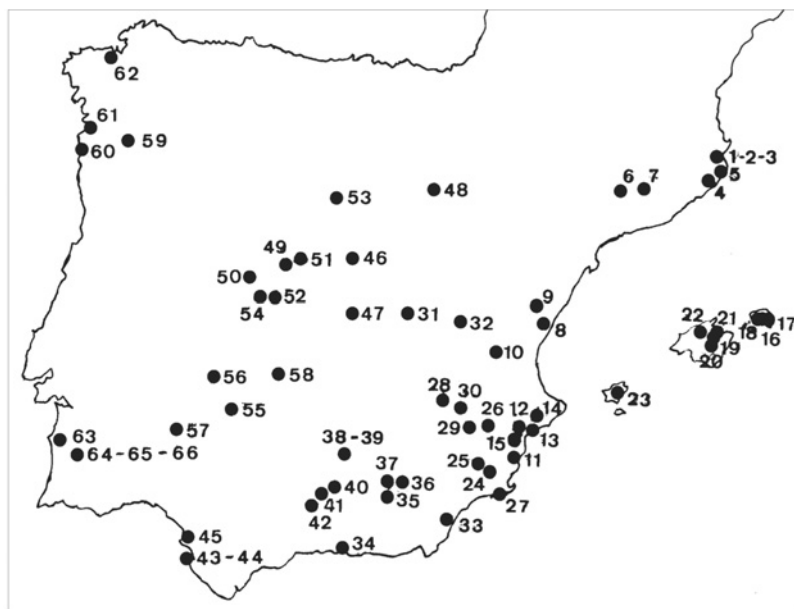


Figura 4: Mapa de dispersión de las cuentas oculadas esféricas y policromas en la Península Ibérica y las Islas Baleares:

- 1.- Bonjoan (Ampurias, Gerona), 2.- Las Corts (Ampurias, Gerona), 3.- Martí (Ampurias, Gerona), 4.- Puig del Castellet (Lloret de Mar, Gerona), 5.- Ullastret (Gerona), 6.- Bell Pla (Guisona, Lérida), 7.- Clot dels Morts I (Gargalla, Montemayor, Berguedá, Barcelona), 8.- Punta de Orleyl (Val d'Uxó, Castellón), 9.- La Escudilla (Zucaina, Castellón), 10.- Los Villares (Caudete de las Fuentes, Valencia), 11.- Cabezo Lucero (Guardamar del Segura, Alicante), 12.- El Puntal de Salinas (Villena, Alicante), 13.- La Albufereta (Alicante), 14.- La Serreta (Alcoy, Alicante), 15.- Peña Negra II (Crevillente, Alicante), 16.- Cales Coves (Alayor, Menorca), 17.- Trapucó (Menorca), 18.-Cova Murada (Barranco de Algendar, Menorca), 19.- Son Real (Santa Margarita, Mallorca), 20.- Son Maimó (Petra, Mallorca), 21.- L' Illa dels Porros (Mallorca), 22.- Cometa dels Morts (Lluc, Escorca, Mallorca), 23.- Puig des Molins (Ibiza), 24.- Cabecico del Tesoro (Verdolay, Murcia), 25.- El Cigarralejo (Mula, Murcia), 26.- Coimbra del Barranco Ancho (Jumilla, Murcia), 27.- Los Nietos (Cartagena, Murcia), 28.- La Casa del Alcalde (Albacete), 29.- El Tesorico (Agramunt, Hellín, Albacete), 30.- Hoya de Santa Ana (Chinchilla, Albacete), 31.- Las Madrigueras (Carrascosa del Campo, Cuenca), 32.- El Pajaroncillo (Hoyas del Castillo, Cuenca), 33.- Villaricos (Cuevas de Almanzora, Almería), 34.- Puente Noy (Almuñecar, Granada), 35.- Cerro del Santuario (Baza, Granada), 36.- Tutugi (Galera, Granada), 37.- Castellones de Ceal (Hinojares, Jaén), 38.- Baños de la Muela (Cástulo, Jaén), 39.- Estacar de Robarinas (Cástulo, Jaén), 40.- La Guardia (Jaén), 41.- La Loma del Peinado (Casillas de Martos, Jaén), 42.- El Cerro de la Cruz (Almedinilla, Córdoba), 43.- Calle Tolosa Latour (ciudad de Cádiz), 44.- Playa de los Números (Cádiz), 45.- La Algaida (Sanlúcar de Barrameda, Cádiz), 46.- Redueña (Madrid), 47.- Villamejor (Aranjuez, Madrid), 48.- Numancia (Garray, Soria), 49.- La Osera (Chamartín de la Sierra, Ávila), 50.- Las Paradejas de Santa Lucía (El Cerro del Berrueco, Medinilla, Ávila), 51.- Los Castillejos de Sanchorreja (Ávila), 52.- El Raso de Candeleda (Candeleda, Ávila), 53.- Las Ruedas (Padilla de Duero, Valladolid), 54.- Los Pajares (Villanueva de la Vera, Cáceres), 55.- Cancho Roano (Zalamea de la Serena, Badajoz), 56.- Medellín (Badajoz), 57.- Castrejón de Capote (Higuera la Real, Badajoz), 58.- El Jardal (Herrera del Duque, Badajoz), 59.- Castromao (Celanova, Orense), 60.- Santa Tecla (Pontevedra), 61.- Castro de Vigo (Pontevedra), 62.- Elviña (La Coruña), 63.- Gaio (Sines, Portugal), 64.- A-do-Mealha Nova (Ourique, Portugal), 65.- Da Heredade do Pego (Ourique, Portugal), 66.- Garvao (Ourique, Portugal).

